

รายงานประเมินคุณภาพภายใน  
ประจำปีการศึกษา ๒๕๕๙

วิทยาลัยเทคโนโลยีเมโทร  
จังหวัดเชียงใหม่

สำนักงานคณะกรรมการการอาชีวศึกษา

## คำนำ

รายงานการประเมินตนเองฉบับนี้เป็นผลการปฏิบัติงานในปีการศึกษา ๒๕๕๙ ของวิทยาลัยเทคโนโลยีเมโทร ที่ได้แสดงให้เห็นถึงความมุ่งมั่นของผู้บริหารและบุคลากรที่ร่วมกันพัฒนาระบบการจัดการศึกษา โดยมีระบบการประกันคุณภาพครอบคลุมกระบวนการจัดการศึกษาทุกระบวนการให้สอดคล้องกับมาตรฐานการประกันคุณภาพ ภายในของสำนักงานคณะกรรมการการอาชีวศึกษา (๔ มาตรฐาน ๑๔ ตัวบ่งชี้) ทางวิทยาลัยได้ใช้เกณฑ์มาตรฐานดังกล่าว เป็นแนวในการดำเนินงานและจัดทำเป็นแผนปฏิบัติงานประจำปีการศึกษาและสร้างระบบตรวจติดตามคุณภาพ ภายใน สรุปรายงานผลของแต่ละแผนงานโดยมีผู้รับผิดชอบงานแต่ละฝ่ายอย่างชัดเจน

การจัดทำรายงานฉบับนี้ได้นำเอาผลการประเมินจากรายงานประเมินตนเองปีการศึกษา ๒๕๕๘ มาปรับปรุง และพัฒนา อีกทั้งยังได้มีการดำเนินงานตามแผนปฏิบัติงาน ทำให้ได้ผลการปฏิบัติงานที่สอดคล้องกับเกณฑ์การประกันคุณภาพภายในและการดำเนินงานอย่างเป็นระบบอีกด้วย

วิทยาลัยเทคโนโลยีเมโทร  
เดือนมิถุนายน พ.ศ. ๒๕๖๐

## สารบัญ

หน้า

คำนำ

สารบัญ

บทสรุปสำหรับผู้บริหาร

๑

สภาพทั่วไปของสถานศึกษา

๓

การดำเนินงานของสถานศึกษา

๑๐

การดำเนินงานตามมาตรฐานการศึกษาของสถานศึกษา

๑๖

สรุปผลการประเมินและแนวทางการพัฒนาสถานศึกษา

๔๓

ภาคผนวก

**๑. บทสรุปสำหรับผู้บริหาร**  
**ผลการประเมินคุณภาพภายในการอาชีวศึกษา**  
**ตามมาตรฐานการอาชีวศึกษา ระดับประกาศนียบัตรวิชาชีพ และระดับประกาศนียบัตรวิชาชีพชั้นสูง พ.ศ.**  
**๒๕๕๙**

ตัวบ่งชี้	๑	๒	๓	๔	๕	๖	รวม	เฉลี่ย
มาตรฐานที่								
๑	๕	๔.๔๗					๙.๔๗	๔.๗๔
๒	๕	๕	๕	๕	๕	๕	๒๙	๔.๘๓
๓	๕	๕	๔	๔			๑๙	๔.๗๕
๔	๕	๕					๑๐	๕.๐๐
รวม	๒๐	๑๙.๔๗	๙	๙	๕	๕	๖๗.๔๗	๔.๘๒

**สรุปผลการประเมินคุณภาพภายในสถานศึกษา**

**๑.๑ ระดับตัวบ่งชี้**

- |  |                    |
|--|--------------------|
| ๑.๑.๑ ตัวบ่งชี้ที่อยู่ในระดับคุณภาพ “ดีมาก”                | จำนวน ๑๑ ตัวบ่งชี้ |
| ๑.๑.๒ ตัวบ่งชี้ที่อยู่ในระดับคุณภาพ “ดี”                   | จำนวน ๓ ตัวบ่งชี้  |
| ๑.๑.๓ จำนวนตัวบ่งชี้ที่อยู่ในระดับคุณภาพ “พอใช้”           | จำนวน ๐ ตัวบ่งชี้  |
| ๑.๑.๔ จำนวนตัวบ่งชี้ที่อยู่ในระดับคุณภาพ “ต้องปรับปรุง”    | จำนวน ๐ ตัวบ่งชี้  |
| ๑.๑.๕ ตัวบ่งชี้ที่อยู่ในระดับคุณภาพ “ต้องปรับปรุงเร่งด่วน” | จำนวน ๐ ตัวบ่งชี้  |

**๑.๒ จุดเด่น**

**๑. ด้านบุคลากร (MAN)**

- ๑.๑. ได้รับความร่วมมือจากผู้สำเร็จการศึกษาในด้านของการให้ข้อมูลตอบกลับจากการได้งานทำในสาขาที่เกี่ยวข้อง ศึกษาต่อและประกอบอาชีพอิสระในสาขาที่เกี่ยวข้องภายในหนึ่งปี
- ๑.๒. ได้รับความร่วมมือในการกำหนดคุณธรรมอัตลักษณ์สถานศึกษา และการดำเนินการตามแผนปฏิบัติงานจากผู้บริหาร ครู บุคลากรทางการศึกษา และผู้เรียน เป็นอย่างดี
- ๑.๓. ผู้อำนวยการมีความรู้ ความสามารถ ในการบริหารงานและมีวิสัยทัศน์ ในด้านการจัดการศึกษา
- ๑.๔. ครูได้รับการพัฒนาด้านวิชาชีพ วิชาการ หรือจรรยาบรรณวิชาชีพ ทุกคน
- ๑.๕. บุคลากรทางการศึกษามีประสิทธิภาพในการทำงาน
- ๑.๖. ได้รับความร่วมมือและส่งเสริม สนับสนุนจาก บุคคล ชุมชน สถานประกอบการ หรือหน่วยงานต่างๆ ในการบริหารจัดการศึกษา
- ๑.๗. ครูมีความรับผิดชอบในการจัดทำแผนการจัดการเรียนรู้รายวิชาที่ถูกต้อง ครบถ้วน สมบูรณ์ ด้วยเทคนิควิธีการสอนที่หลากหลายรวมทั้งบูรณาการคุณธรรม จริยธรรม ค่านิยม และคุณลักษณะอันพึงประสงค์และปรัชญาของเศรษฐกิจพอเพียงทุกรายวิชาที่สอน และมีการบันทึกหลังการสอน ทุกคน
- ๑.๘. ครูมีการพัฒนารายวิชาร่วมกับสถานประกอบการหรือหน่วยงานที่เกี่ยวข้องในทุกๆปี การศึกษา

**๒. ด้านงบประมาณ (Money)**

- ๒.๑ มีงบประมาณในการส่งเสริม สนับสนุนในการทำกิจกรรมต่าง ๆ

### ๓. ด้านการบริหารจัดการ (Management)

- ๓.๑. สถานศึกษาได้มีการส่งเสริม สนับสนุนให้ครูจัดทำสื่อการสอน
- ๓.๒. โครงการของนักศึกษาทั้งระดับ ปวช. และ ปวส. สามารถนำไปใช้ประโยชน์ได้ทั้งหมดและได้รับรางวัลต่างๆ
- ๓.๓. สถานศึกษามีการจัดโครงการ/กิจกรรม เพื่อเสริมหลักสูตร ครบทุกด้าน

### ๑.๓ จุดที่ควรพัฒนา

#### ๑. ด้านบุคคล (Man)

- ๑.๑ นักศึกษาไม่ผ่านเกณฑ์ในแต่ละรายวิชา
- ๑.๒ นักศึกษาติด มผ. กิจกรรม และไม่มาแก้
- ๑.๓ จำนวนนักศึกษาออกกลางคันมีจำนวนมากเนื่องจากมีเกรดเฉลี่ยสะสมไม่ถึง ๒.๐๐

#### ๒. ด้านงบประมาณ (Money)

- ๒.๑ สถานศึกษามีงบประมาณด้านวัสดุฝึก อุปกรณ์และสื่อสำหรับการเรียนการสอน ไม่เพียงพอ
- ๒.๒ สถานศึกษามีงบประมาณในการส่งเสริม สนับสนุน การจัดการประกวด การแสดงโครงการพัฒนาทักษะวิชาชีพ นวัตกรรม สิ่งประดิษฐ์ งานสร้างสรรค์ของผู้เรียนไม่เพียงพอ

### ๑.๔ ข้อเสนอแนะหรือแนวทางการพัฒนาสถานศึกษา

#### ๑. ด้านบุคคล (Man)

- ๒.๑. ครูควรกระตุ้นนักศึกษาให้มาเรียนอย่างสม่ำเสมอ ส่งงานให้ครบ และสอบให้ผ่านเกณฑ์ตามที่ได้กำหนด
- ๒.๒ ครูควรอธิบายให้นักศึกษาได้เข้าใจถึงผลเสียที่จะได้รับหากไม่แก้ไขกิจกรรม
- ๒.๓. ครูควรวางแผนเรื่องการเรียนให้แก่นักศึกษาเพื่อให้ได้เกรดเฉลี่ยสะสมถึง ๒.๐๐
- ๒.๔ ผู้บริหารควรปลูกฝังให้นักศึกษารู้จักความรับผิดชอบ

#### ๒. ด้านงบประมาณ (Money)

- ๓.๑. กรณีการจัดสรรงบประมาณด้านวัสดุฝึกไม่เพียงพอ นั้น ทางผู้บริหารได้เข้าใจในเรื่องของเกณฑ์ตามกำหนด แต่ในเรื่องของการบริหารจัดการแล้ว ผู้บริหารได้ใช้วัสดุฝึกอย่างคุ้มค่าและประหยัด โดยการเติมเต็มในวัสดุฝึกที่ใช้ไป ไม่ได้ซื้อใหม่ทั้งหมด
- ๓.๒. ผู้บริหารควรจัดสรรงบประมาณ เพื่อส่งเสริมสนับสนุนให้ครูและนักเรียน ได้มีโอกาสแสดงผลงาน โครงการ นวัตกรรม หรืองานวิจัยทั้งภายในและภายนอก

## ๒. สภาพทั่วไปของสถานศึกษา

### ๒.๑ ข้อมูลเกี่ยวกับสถานศึกษา

ชื่อสถานศึกษา วิทยาลัยเทคโนโลยีเมโทร

ที่ตั้ง ๒๔ หมู่ที่ ๔ ถนนลอยเคราะห์ ซอย.๒ ตำบลช้างคลาน อำเภอเมือง จังหวัดเชียงใหม่  
รหัสไปรษณีย์ ๕๐๑๐๐

โทรศัพท์ ๐๕๓-๒๘๒๐๘๐ โทรสาร ๐๕๓-๒๐๘๑๑๒

Website [www.metro.ac.th](http://www.metro.ac.th)

E-mail [metroschool@hotmail.com](mailto:metroschool@hotmail.com)

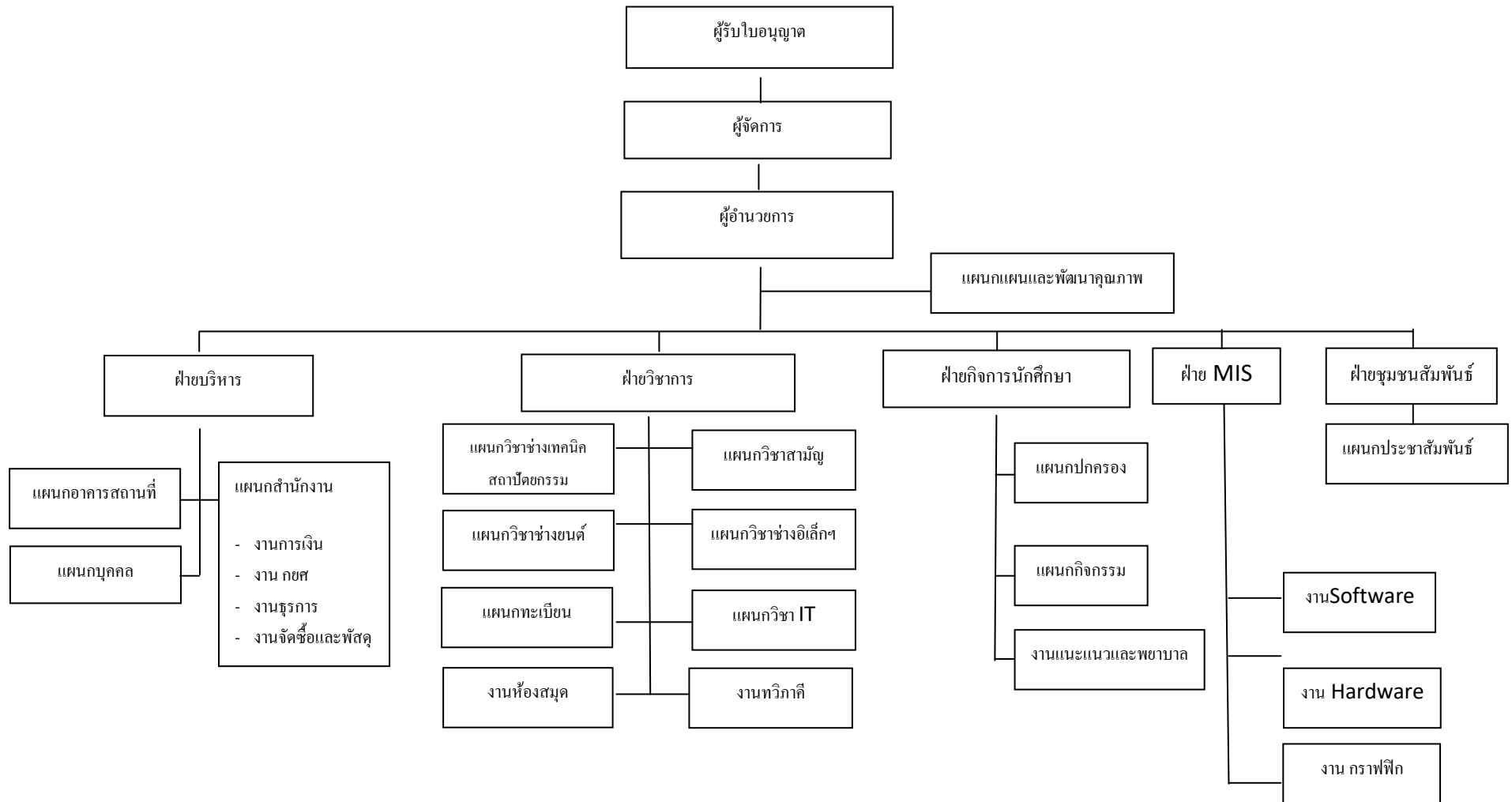
สังกัด สำนักงานคณะกรรมการการอาชีวศึกษา

#### สภาพชุมชน เศรษฐกิจ สังคม

วิทยาลัยตั้งอยู่ใจกลางเมือง ใกล้กับชุมชนลอยเคราะห์ ด้านหน้าติดกับวิทยาลัยเทคโนโลยีพนิชย  
การเชียงใหม่ ด้านหลังติดกับโรงเรียนอนุบาลตรุณนิมิต

## ๒.๒ ข้อมูลปัจจุบันของสถานศึกษา

### ๒.๒.๑ แผนภูมิการบริหารของสถานศึกษา



## ๒.๒.๒ คณะกรรมการบริหารสถานศึกษา

ที่	ชื่อ-สกุล	ตำแหน่ง
๑	ดร.มรกต สุวรรณชิน	ประธานกรรมการ (ผู้รับใบอนุญาต)
๒	ดร.กิตติพัฒน์ สุวรรณชิน	กรรมการ (ผู้จัดการ)
๓	ดร.ฉัตรทิพย์ สุวรรณชิน	กรรมการผู้ทรงคุณวุฒิ
๔	นายสมชาติ พึ่งพิณิจ	กรรมการ ผู้แทนผู้ปกครอง
๕	นางอมราวดี คุณยศยิ่ง	กรรมการ ผู้แทนครู
๖	นายมารุต ศิริธร	กรรมการและเลขานุการ (ผู้อำนวยการ)

## ๒.๒.๓ จำนวนครู จำแนกตามแผนกวิชา/สาขาวิชา/สาขางาน

แผนกวิชา/ สาขาวิชา/ สาขางาน	จำนวน (คน)	สถานภาพ		ใบประกอบ วิชาชีพ		วุฒิการศึกษา			
		ครู ประจำ	ครู พิเศษ	มี	ไม่มี	ป.เอก	ป.โท	ป.ตรี	ต่ำกว่า ป.ตรี
ยานยนต์	๔	๔	-	๔	-	-	-	๔	-
อิเล็กทรอนิกส์	๓	๓	-	๓	-	-	-	๓	-
สถาปัตยกรรม	๓	๓	-	๓	-	-	-	๓	-
เทคนิคยานยนต์	๓	๓	-	๓	-	-	๑	๒	-
อิเล็กทรอนิกส์ อุตสาหกรรม	๒	๒	-	๒	-	-	-	๒	-
เทคนิค สถาปัตยกรรม	๒	๒	-	๒	-	-	-	๒	-
เทคโนโลยี สารสนเทศ	๓	๓	-	๓	-	-	-	๓	-
รวมครู	๒๐	๒๐	-	๒๐	-	-	๑	๑๙	-
ครูพื้นฐาน	๑๐			๑๐			-	๑๐	
รวมครูทั้งหมด	๓๐			๓๐			๑	๒๙	



๒.๒.๔ จำนวนบุคลากรทางการศึกษา

ฝ่าย/แผนกวิชา/งาน	จำนวน (คน)	สถานภาพ			
		ข้าราชการ	พนักงาน ราชการ	ลูกจ้างประจำ	ลูกจ้าง ชั่วคราว
งานพัสดุ-จัดซื้อ	๑	-	-	๑	-
งานบริหารทั่วไป	๑	-	-	๑	-
งานทะเบียน	๑	-	-	๑	-
รวม	๓	-	-	๓	-

๒.๒.๕ จำนวนผู้เรียนจำแนกตามระดับ สาขางาน และชั้นปี

(ปีที่จัดทำรายงาน สํารวจ ณ วันที่ ๑๐ มิถุนายนของปีการศึกษาที่รายงาน)

ระดับ/สาขางาน	ชั้นปี									รวม
	๑			๒			๓			
	ปกติ	ทวี ภาคี	เทียบ โอน	ปกติ	ทวี ภาคี	เทียบ โอน	ปกติ	ทวี	เทียบ โอน	
<b>ระดับ ปวช.</b>										
- สาขางานยานยนต์	๘๐	-	-	๗๖	-	-	๕๐	-	-	๒๐๖
- สาขางานอิเล็กทรอนิกส์	๑๔	-	-	๓๒	-	-	๒๗	-	-	๗๓
- สาขางานสถาปัตยกรรม	๑๐	-	-	๒๐	-	-	๓๘	-	-	๖๘
<b>รวมปวช.</b>	<b>๑๐๔</b>	<b>-</b>	<b>-</b>	<b>๑๒๘</b>	<b>-</b>	<b>-</b>	<b>๑๑๕</b>	<b>-</b>	<b>-</b>	<b>๓๔๗</b>
<b>ระดับ ปวส.</b>										
- สาขางานเทคนิคยานยนต์	๕๔	-	-	๒๗	-	-				๘๑
- สาขางานอิเล็กทรอนิกส์ อุตสาหกรรม	๑๕	-	-	๕	๒๒	-				๔๒
- สาขางานเทคนิค สถาปัตยกรรม	-	-	-	๖	-	-				๖
- สาขางานเทคโนโลยี สารสนเทศ	-	-	-	๖	-	-				๖
<b>รวมปวส.</b>	<b>๖๙</b>	<b>-</b>	<b>-</b>	<b>๔๔</b>	<b>๒๒</b>	<b>-</b>	<b>-</b>	<b>-</b>	<b>-</b>	<b>๑๓๕</b>
<b>รวมทั้งหมด</b>	<b>๑๗๓</b>	<b>-</b>	<b>-</b>	<b>๑๗๒</b>	<b>๒๒</b>	<b>-</b>	<b>๑๑๕</b>	<b>-</b>	<b>-</b>	<b>๔๘๒</b>

## ๒.๒.๖ จำนวนผู้เรียนจำแนกตามระดับ สาขางาน และชั้นปี (ทวิศึกษา)

ไม่มีการจัดการเรียนการสอนระบบทวิภาคี

## ๒.๒.๗ จำนวนผู้สำเร็จการศึกษาปีการศึกษา ๒๕๕๙

### (๑) จำนวนผู้สำเร็จการศึกษา (ปกติ/ทวิภาคี/เทียบโอน)

ระดับ/สาขางาน	จำนวน			รวม
	ปกติ	ทวิภาคี	เทียบโอน	
ระดับ ปวช.				
- สาขางานยานยนต์	๒๔	๐	๐	๒๔
- สาขางานอิเล็กทรอนิกส์	๑๘	๐	๐	๑๘
- สาขางานสถาปัตยกรรม	๒๑	๐	๐	๒๑
<b>รวม</b>	<b>๖๓</b>	<b>๐</b>	<b>๐</b>	<b>๖๓</b>
ระดับ ปวส.				
- สาขางานเทคนิคยานยนต์	๒๑	๐	๐	๒๑
- สาขางานอิเล็กทรอนิกส์อุตสาหกรรม	๐	๒๒	๐	๒๒
- สาขางานเทคนิคสถาปัตยกรรม	๓	๐	๐	๓
- สาขางานเทคโนโลยีสารสนเทศ	๔	๐	๐	๔
<b>รวม</b>	<b>๒๘</b>	<b>๐</b>	<b>๐</b>	<b>๕๐</b>
<b>รวมทั้งหมด</b>	<b>๙๑</b>	<b>๒๒</b>	<b>๐</b>	<b>๑๑๓</b>

### (๒) จำนวนผู้สำเร็จการศึกษา (ทวิศึกษา)

ไม่มีการจัดการเรียนการสอนระบบทวิศึกษา

## ๒.๓ เกียรติประวัติของสถานศึกษา

### ๒.๓.๑ รางวัลและผลงานของ สถานศึกษา (ซึ่งเป็นที่ยอมรับของสังคมในรอบปีการศึกษา)

๑. เข้าร่วมจัดกิจกรรม งานวันแนะแนวการศึกษาต่อและอาชีพ ณ โรงเรียนสันป่าตองวิทยาคม
๒. เข้าร่วมจัดนิทรรศการ วันเปิดบ้านวิชาการ โรงเรียนสะเมิงพิทยาคม
๓. เข้าร่วมจัดกิจกรรมแนะแนว โรงเรียนชลประทานผาแตก
๔. ร่วมจัดกิจกรรม ลูกทุ่งไรต์โชว์ โรงเรียนตำบลริมปิง
๕. เข้าร่วมกิจกรรม เปิดโลกอาชีพสู่สังคมแห่งการเรียนรู้ โรงเรียนพร้าววิทยาคม

### ๒.๓.๒ รางวัลและผลงานของ ผู้บริหาร (ซึ่งเป็นที่ยอมรับของสังคมในรอบปีการศึกษา)

๑. นายนพดล จิระนันทรภาพร รางวัลผู้บริหารทำคุณประโยชน์ทางพุทธศาสนา  
รางวัล ครูโรงเรียนเอกชนดีเด่น

### ๒.๓.๓ รางวัลและผลงานของ ครู และบุคลากรทางการศึกษา (ซึ่งเป็นที่ยอมรับของสังคมในรอบปีการศึกษา)

๑. รางวัลการนำเสนอผลงานทางวิชาการด้านวิจัยและนวัตกรรมสื่อการสอนระดับประเทศ ครั้งที่๙  
ได้รับผลการประเมินผลงานในระดับ ดีมาก ได้แก่

๑. นายวิษุกร บัวคำซาว
๒. นายสรายุทธ บุญเลา
๓. นายอัษฎากร คำโชติรส
๔. นายนพฉัตร กิตติยา

๒. รางวัลการนำเสนอผลงานทางวิชาการด้านวิจัยและนวัตกรรมสื่อการสอนระดับประเทศ ครั้งที่๙  
ได้รับผลการประเมินผลงานในระดับ ดี ได้แก่

๑. นายวริทธิ์พล บุญเดชวารรณ
๒. นางสาวรสสุคนธ์ ลำจวน
๓. นายทิจิกร ลำเจียกหอม
๔. นางสาวชญาน์รัฐ คุณยศยิ่ง
๕. นางสาวณัฐปภัสรังศ์ธนาภัก
๖. นางสาวพงษ์วิภา เทวีลาภรณ์
๗. นายกิตติชัย ตนตรง
๘. นายณัฐภูมิ จาระธรรม
๙. นายนฤเดช คีณะระตะ
๑๐. นายรัชชัย ภิรมศรี
๑๑. นางสาวชานดา บาลี
๑๒. นายสุรัช ทองแก้ว
๑๓. นายสุวัฒน์ สุริยวงศ์
๑๔. นายเสกสรร การใจเย็น

๓. รางวัลการนำเสนอผลงานทางวิชาการด้านวิจัยและนวัตกรรมสื่อการสอนระดับประเทศ ครั้งที่๙  
ได้รับผลการประเมินผลงานในระดับ ผ่าน ได้แก่

๑. ว่าที่ร้อยตรี นพดล เอี่ยมใจ
๒. นางสาวจันทร์จิรา พรหมลา
๓. นายจิตรพงษ์ ปินตาปวง
๔. นางสาวพิมวดี วงศ์ศุภชาติ
๕. ว่าที่ร้อยตรี ปานประทีป แสงเมือง
๖. สิบเอกเพชร เทพปิ่น (ประเภทสื่อชิ้นงาน)

๔. รางวัลระดับเหรียญทองแดง โครงการนิเทศส่งเสริมการนำนวัตกรรมสู่การเรียนรู้ด้านอาชีวศึกษา  
ได้แก่

๑. นายมนตรี เมาะศรี

**๒.๓.๔ รางวัลและผลงานของผู้เรียน** (ซึ่งเป็นที่ยอมรับของสังคมในรอบปีการศึกษา)

๑. นักศึกษาที่ผ่านการฝึกประสบการณ์ทักษะฝีมือวิชาชีพในสถานประกอบการของมูลนิธิเพื่อ  
พัฒนาในนิคมอุตสาหกรรม บริษัท อมตะ คอร์ปอเรชั่นจำกัด(มหาชน)

๑. นายภูธนิศร์สิทธิ จุยก้าววงศ์
๒. นายอภิสิทธิ์ เงินดี
๓. นายธีรพงษ์ ความมั่ง
๔. นางสาวออย อินทรเทพ
๕. นายอาทิตย์ แซ่แต้
๖. นายสรिया สิทธิสงคราม
๗. นายชานนทร์ กันทะแก้ว
๘. นายธีรศักดิ์ แสนใจบาน
๙. นายวิทยากร สมเพชร
๑๐. นายจัสตุรงค์ สาธรเวช
๑๑. นายสิทธิโชค แกรอด

๒. รางวัลรองชนะเลิศ ลำดับที่๑ โครงการแข่งขันทักษะทางวิชาการ ทางด้านสถาปัตยกรรม ระดับประกาศนียบัตรวิชาชีพ ประจำปีการศึกษา ๒๕๕๙ หัวข้อ “The layer of tome in ViengJedrin” ได้แก่

๑. นางสาวธีรพร โควานันท์
๒. นายกษิธิษ คัดไชย
๓. นางสาวสุภาวิตา จียะสถาน

## ๒. การดำเนินงานของสถานศึกษา

### ๓.๑ ทิศทางการดำเนินงานของสถานศึกษา

#### ๓.๑.๑ ปรัชญา

ความรู้ ความสามารถ ทักษะ ประสบการณ์ และสมรรถนะทางสังคม

#### ๓.๑.๒ วิสัยทัศน์

วิทยาลัยเทคโนโลยีเมโทรเป็นองค์กรแห่งความสุข สร้างผู้เรียนให้เป็นช่างสุภาพได้มาตรฐานและการยอมรับจากสังคม

#### ๓.๑.๓ พันธกิจ

๑. ส่งเสริมพัฒนาผู้เรียนและผู้สำเร็จการศึกษาให้มีความรู้ ความสามารถทักษะตามมาตรฐานวิชาชีพและหลักสูตร เป็นผู้มีความคุณธรรม จริยธรรมดี เปี่ยมไปด้วยความสุขทางกาย วาจา และใจ สามารถศึกษาต่อ และประกอบอาชีพได้โดยสอดคล้องกับความต้องการของสถานประกอบการ

๒. ส่งเสริมพัฒนากระบวนการเรียนรู้และการฝึกประสบการณ์ โดยพัฒนาและบริหารหลักสูตรให้มีความทันสมัย ยืดหยุ่น มีการจัดการเรียนการสอนที่ให้ความสำคัญในการพัฒนาคุณภาพผู้เรียนให้ผู้เรียนได้ปฏิบัติจริง มีการระดมทรัพยากรทั้งด้านบุคลากร งบประมาณ อาคารสถานที่ และสิ่งอำนวยความสะดวก รวมทั้งความร่วมมือจากแหล่งต่าง ๆ ทั้งภายในและภายนอกสถานศึกษาในการจัดกิจกรรม เพื่อพัฒนาการเรียนการสอนให้มีประสิทธิภาพสูงสุด

๓. ส่งเสริมพัฒนางานวิจัยและนวัตกรรม มีกระบวนการสนับสนุนให้คณาจารย์และนักศึกษาได้สร้างนวัตกรรมและสิ่งประดิษฐ์อย่างต่อเนื่องสม่ำเสมอ เป็นทรัพย์สินทางปัญญาที่สามารถนำมาใช้งานได้จริง เพื่อนำไปสู่ความสามารถที่แข่งขันได้ในระดับประเทศ

๔. ส่งเสริมพัฒนาการบริการทางวิชาการแก่ชุมชนและสังคม โดยส่งเสริมให้สถานศึกษาเป็นแหล่งเรียนรู้ทางวิชาชีพ และแหล่งอ้างอิงทางวิชาการที่ทันสมัย ตลอดจนการให้บริการที่เป็นประโยชน์สอดคล้องกับความต้องการของชุมชนและสังคม

๕. ส่งเสริมพัฒนาการทะนุบำรุงศาสนา ศิลปะ วัฒนธรรม การกีฬาและนันทนาการ โดยจัดให้มีการจัดกิจกรรมส่งเสริมด้านคุณธรรม จริยธรรม และค่านิยมที่ดีงามในวิชาชีพเพื่อให้เป็นคนดีของสังคม เป็นช่างที่มีความสุภาพ รวมทั้งด้านบุคลิกภาพและมนุษยสัมพันธ์ มีการจัดกิจกรรมส่งเสริมการอนุรักษ์สิ่งแวดล้อม วัฒนธรรม ประเพณี และทำนุบำรุงศิลปวัฒนธรรม

๖. ส่งเสริมพัฒนากระบวนการบริหารและการจัดการสถานศึกษา การบริหารจัดการที่เน้นผลสำเร็จของงาน การมีส่วนร่วมของคณะกรรมการสถานศึกษา ครู อาจารย์ สถานประกอบการ ชุมชนและผู้ที่เกี่ยวข้อง ใช้เทคนิคการบริหารที่เน้นการกระจายอำนาจ กำกับด้วยนโยบาย การวางแผน ภาวะผู้นำของผู้บริหารทุกระดับ การนำระบบสารสนเทศมาใช้เป็นเครื่องมือในการบริหารที่มีประสิทธิภาพ ประสิทธิภาพ ประหยัด คล่องตัว โปร่งใสตรวจสอบได้ และนำไปสู่องค์กรแห่งความสุข

๗. การพัฒนาบุคลากรของสถานศึกษา โดยจัดให้มีการพัฒนาบุคลากรด้านวิชาชีพ ด้านสามัญ และด้านสนับสนุนการสอน อย่างต่อเนื่อง

๘. การเงินและงบประมาณของสถานศึกษา โดยจัดให้มีการวางแผนงบประมาณ เพื่อให้เพียงพอแก่ความต้องการของผู้ขอใช้ โดยยึดหลักความจำเป็น ความเหมาะสม และอยู่บนพื้นฐานของความประหยัด มีการติดตามการขอใช้งบประมาณ และการตรวจสอบ อย่างเป็นระบบ

๙. ส่งเสริมพัฒนาระบบการประกันคุณภาพภายใน ให้มีประสิทธิภาพโดยมีการพัฒนาคุณภาพ มีการตรวจติดตามคุณภาพ การประเมินคุณภาพเพื่อนำไปสู่การปรับปรุงพัฒนาคุณภาพและมาตรฐานการศึกษาอย่างต่อเนื่อง และรองรับการประเมินคุณภาพภายนอกได้

### ๓.๑.๔ อัตลักษณ์ของสถานศึกษา

ความรู้ ความสามารถ ทักษะ ประสบการณ์ และสมรรถนะทางสังคม

### ๓.๑.๕ ใช้จ่ายในการบริหารสถานศึกษา

รายการ	จำนวนเงิน	ร้อยละ	หมายเหตุ
๑. ใช้จ่ายค่าวัสดุฝึก อุปกรณ์และสื่อสำหรับการเรียนการสอน	๑,๒๔๕,๐๐๐	๘.๗๓	
๒. ใช้จ่ายในการส่งเสริมสนับสนุนให้ผู้เรียนใช้ความรู้ความสามารถไปบริการวิชาการ วิชาชีพ หรือทำประโยชน์ต่อชุมชน สังคม	๔๔๐,๕๐๐	๓.๐๙	
๓. ใช้จ่ายในการส่งเสริม สนับสนุน การจัดทำ การประกวด การแสดง โครงการพัฒนาทักษะวิชาชีพ นวัตกรรม สิ่งประดิษฐ์ งานสร้างสรรค์ของผู้เรียน	๗๕๐,๐๐๐	๕.๒๖	
๔. ใช้จ่ายในการส่งเสริม สนับสนุน การจัดกิจกรรมด้านการศึกษา ชาติ เทิดทูนพระมหากษัตริย์ ส่งเสริมการปกครองระบอบประชาธิปไตยอันมีพระมหากษัตริย์ทรงเป็นประมุข และทะนุบำรุงศาสนา ศิลปะ วัฒนธรรม การอนุรักษ์สิ่งแวดล้อม การกีฬาและนันทนาการ การส่งเสริมการดำรงตนตามปรัชญาของเศรษฐกิจพอเพียง	๗๑๔,๗๐๐	๕.๐๑	
๕. ใช้จ่ายพัฒนาบุคลากร ฯลฯ	๕๐,๐๐๐	๐.๓๕	
รวมรายการเทียบกับงบดำเนินการทั้งหมด	๓,๒๐๐,๒๐๐	๐.๒๒	

### ๓.๒ การพัฒนาการจัดการศึกษาจากผลการประเมินคุณภาพการศึกษา

ข้อเสนอแนะจากการประเมินครั้งล่าสุด	แผนการปฏิบัติตามข้อเสนอแนะ	ผลการดำเนินงาน
การประเมินคุณภาพภายในของสถานศึกษา เมื่อวันที่๑๓-๑๕ กุมภาพันธ์ ๒๕๕๕	๑.งานการเงินและ กยศ. จะประชาสัมพันธ์ข้อมูลข่าวสารของกองทุนการเงินให้กู้ยืมเพื่อการศึกษาให้นักศึกษาทราบ  ๒.เจ้าหน้าที่ธุรการตรวจสอบเอกสารก่อนส่งให้ผู้บริหาร ๓.แผนการตลาดและประชาสัมพันธ์วางแผนออกแนะแนวในพื้นที่ใกล้เคียง  ๔.อาจารย์ที่ปรึกษาควร กำกับ ติดตาม นักศึกษาอย่างเข้มงวด	๑.ทุกวันพฤหัสบดีหลังเคารพธงชาติงานกยศ. ได้แจ้งข่าวสารให้กับนักศึกษา และยังประกาศข้อมูลต่างทางเฟสบุคและเว็บไซต์ของวิทยาลัย และประกาศข่าวสารติดบอร์ด  ๒.ทำการตรวจสอบเอกสารก่อนส่งให้ผู้บริหาร  ๓.มีการขยายพื้นที่ในการออกแนะแนวในจังหวัดลำพูนเพิ่มอีก๑จังหวัด  ๔.อาจารย์ที่ปรึกษาติดตามนักศึกษาที่ขาดเรียนและบันทึกข้อมูลลงระบบ

ข้อเสนอแนะจากการประเมินครั้ง ล่าสุด	แผนการปฏิบัติตามข้อเสนอแนะ	ผลการดำเนินงาน
	<p>๕.ปรับเกณฑ์ ผ. มผ. กิจกรรม เพื่อให้ ยอดนักศึกษาไม่ผ่านกิจกรรมลดลง</p> <p>๖.แผนกปกครองควรเดินตรวจรอบ วิทยาลัยและทำโครงการตรวจสอบสารเสพติด</p> <p>๗.วางแผนงานเพื่อรองรับสมาคม อาเซียนในอนาคต</p> <p>๘.ทำช่องทางเผยแพร่เอกสารที่ เกี่ยวข้องกับหลักสูตรการเรียนการ สอนและบทความต่างๆ</p> <p>๙.ทำข้อสอบเพื่อทดสอบความรู้ เกี่ยวกับระเบียบข้อบังคับต่างๆของ วิทยาลัย</p>	<p>๕.ปรับเกณฑ์ ผ. มผ. กิจกรรม โดย หักคะแนนนักศึกษาที่ขาดกิจกรรม ของวิทยาลัย</p> <p>๖.ได้ออกตรวจรอบวิทยาลัยทุก สัปดาห์และนำสถานพยาบาล เชียงใหม่แลปเข้ามาตรวจสอบสารเสพติด</p> <p>๗.จัดทำโครงการทักษะทางภาษา เพื่อรองรับสมาคมอาเซียนใน อนาคต</p> <p>๘.ทำโครงการอบรมการทำวิจัย ให้แก่ครูและให้เผยแพร่ผลงานบน เว็บไซต์</p> <p>๙.นำระเบียบและเกณฑ์การ ปฏิบัติงานของวิทยาลัยขึ้นระบบ E-office เพื่อให้บุคลากรได้ศึกษา</p>
<p>การประเมินคุณภาพภายในโดย หน่วยงาน ต้นสังกัด เมื่อวันที่ ๑๓-๑๕ กุมภาพันธ์ ๒๕๕๕</p>	<p>๑.งานการเงินและ กยศ. จะ ประชาสัมพันธ์ข้อมูลข่าวสารของ กองทุนการเงินให้กู้ยืมเพื่อการศึกษาให้ นักศึกษาทราบ</p> <p>๒.เจ้าหน้าที่ธุรการควรตรวจสอบ เอกสารก่อนส่งให้ผู้บริหาร</p> <p>๓.แผนกการตลาดและประชาสัมพันธ์ วางแผนออกแนะแนวในพื้นที่ใกล้เคียง</p> <p>๔.อาจารย์ที่ปรึกษาควร กำกับ ติดตาม นักศึกษาอย่างเข้มงวด</p> <p>๕.ปรับเกณฑ์ ผ. มผ. กิจกรรม เพื่อให้ ยอดนักศึกษาไม่ผ่านกิจกรรมลดลง</p> <p>๖.แผนกปกครองควรเดินตรวจรอบ วิทยาลัยและทำโครงการตรวจสอบสารเสพติด</p>	<p>๑.ทุกวันพฤหัสบดีหลังเคารพธงชาติ งานกยศ. ได้แจ้งข่าวสารให้กับ นักศึกษา และยังประกาศข้อมูลต่าง ทางเฟสบุ๊คและเว็บไซต์ของ วิทยาลัย และประกาศข่าวสารติด บอร์ด</p> <p>๒.ทำการตรวจสอบเอกสารก่อนส่ง ให้ผู้บริหาร</p> <p>๓.มีการขยายพื้นที่ในการออกแนะ แนวในจังหวัดลำพูนเพิ่มอีก๑ จังหวัด</p> <p>๔.อาจารย์ที่ปรึกษาดูตามนักศึกษา ที่ขาดเรียนและบันทึกข้อมูลลง ระบบ</p> <p>๕.ปรับเกณฑ์ ผ. มผ. กิจกรรม โดย หักคะแนนนักศึกษาที่ขาดกิจกรรม ของวิทยาลัย</p> <p>๖.ได้ออกตรวจรอบวิทยาลัยทุก สัปดาห์และนำสถานพยาบาล เชียงใหม่แลปเข้ามาตรวจสอบสารเสพติด</p>

ข้อเสนอแนะจากการประเมินครั้งล่าสุด	แผนการปฏิบัติตามข้อเสนอแนะ	ผลการดำเนินงาน
	<p>๗. วางแผนงานเพื่อรองรับสมาคมอาเซียนในอนาคต</p> <p>๘. ทำช่องทางเผยแพร่เอกสารที่เกี่ยวข้องกับหลักสูตรการเรียนการสอนและบทความต่างๆ</p> <p>๙. ทำข้อสอบเพื่อทดสอบความรู้เกี่ยวกับระเบียบข้อบังคับต่างๆของวิทยาลัย</p>	<p>๗. จัดทำโครงการทักษะทางภาษาเพื่อรองรับสมาคมอาเซียนในอนาคต</p> <p>๘. ทำโครงการอบรมการทำวิจัยให้แก่ครูและให้เผยแพร่ผลงานบนเว็บไซต์</p> <p>๙. นำระเบียบและเกณฑ์การปฏิบัติงานของวิทยาลัยขึ้นระบบ E-office เพื่อให้บุคลากรได้ศึกษา</p>
<p>การประเมินคุณภาพภายนอก โดย สำนักงานรับรองมาตรฐานและประเมินคุณภาพการศึกษา (องค์การมหาชน) เมื่อวันที่ ๒๐-๒๒ กุมภาพันธ์ ๒๕๕๕</p> <p>๑. ควรมีการจัดประกวดหรือแข่งขันนวัตกรรม สิ่งประดิษฐ์ สร้างสรรค์งานวิจัยของครูในระดับสถานศึกษาหรือสาขางาน เพื่อนำไปสู่การแข่งขันระดับจังหวัด ระดับภาค หรือระดับชาติ เป็นการกระตุ้นและสร้างแรงจูงใจให้ครูทำวิจัยเพื่อใช้ประโยชน์ในการเรียนการสอนอย่างต่อเนื่องในทุกปีการศึกษา</p> <p>๒. ควรสนับสนุนให้ครู ได้ทำการวิจัย โดยเสนอขอรับงบประมาณสนับสนุนจากสถาบันส่งเสริมการวิจัยแห่งชาติ หรือหน่วยงานอื่นๆ ที่สามารถสนับสนุนได้</p> <p>๓. ควรจัดอบรมการเขียนรายงานโครงการวิชาชีพ งานวิจัยและนวัตกรรมให้ครูผู้สอนเพื่อนำไปพัฒนาการเรียนการสอนให้ดียิ่งขึ้น</p>	<p>๑. มีการจัดประกวดงานวิจัยและนวัตกรรมสิ่งประดิษฐ์ของครูผู้สอน และส่งเสริมการแข่งขันในระดับต่างๆ ในแผนปฏิบัติงาน ปีการศึกษา ๒๕๕๘</p> <p>๒. ไม่มีแผนปฏิบัติงานในการเสนอขอรับงบประมาณสนับสนุนการวิจัย เพียงทำผลงานเสนอต่อหน่วยงานที่เกี่ยวข้องเพื่อขอระดับงานวิจัยให้การเผยแพร่</p> <p>๓. ได้จัดทำแบบฟอร์มพร้อมทั้งรายละเอียดวิธีการเขียนรายงานการวิจัยอย่างละเอียด ให้บุคลากรทุกคนได้ทำการศึกษา</p>	<p>๑. ทำการจัดประกวดงานวิจัยและนวัตกรรมสิ่งประดิษฐ์ตามแผนปฏิบัติงาน “โครงการประกวดสื่อการสอน งานวิจัย” อีกทั้งได้ส่งเสริม สนับสนุนการสร้างผลงานวิจัย นวัตกรรม สิ่งประดิษฐ์สู่ระดับภาคและระดับประเทศ คือได้ส่งผลงานครูเข้าร่วมประกวดตามหน่วยงานต่าง ๆ ได้แก่ ประกวดแข่งขันผลงานวิจัยและนวัตกรรม การสอนทางอาชีวศึกษา ครั้งที่ ๘ โดยมีสมาคมอาชีวศึกษาเอกชนแห่งประเทศไทย และ การส่งเข้าประกวดของคุรุสภา</p> <p>๒. ไม่มีผลจากแผนการปฏิบัติงาน</p> <p>๓. บุคลากรเขียนรายงานการวิจัยตามแบบฟอร์มและรายละเอียดตามที่กำหนดได้ครบทุกองค์ประกอบ</p>



ข้อเสนอแนะจากการประเมินครั้งล่าสุด	แผนการปฏิบัติตามข้อเสนอแนะ	ผลการดำเนินงาน
<p>๔. ควรสนับสนุนการส่งผลงานโครงการวิชาชีพ นวัตกรรมและสิ่งประดิษฐ์ของนักศึกษาเข้าประกวด กับหน่วยงานหรือภาคอุตสาหกรรมให้มากขึ้น</p> <p>๕. ควรมีการพัฒนากระบวนการเก็บข้อมูลโดยใช้เทคโนโลยีสารสนเทศที่สะดวกต่อการค้นหาเพื่อนำข้อมูลไปพัฒนาสถานศึกษา ตามวงจรคุณภาพในปีการศึกษาต่อไป</p> <p>๖. ควรจัดโครงการศึกษาดูงานในสถานประกอบการให้กับนักเรียน นักศึกษา ทุกระดับชั้นปี ทั้งระดับ ปวช. และ ปวส. เพื่อเพิ่มประสบการณ์ให้กับผู้เรียนอย่างต่อเนื่อง</p> <p>๗. ควรสร้างความเข้าใจให้นักเรียน นักศึกษา และผู้ปกครอง เห็นความสำคัญของการฝึกประสบการณ์เรียนรู้จากการปฏิบัติงานจริง</p>	<p>๔. มีการจัดประกวดงานวิจัยและนวัตกรรมสิ่งประดิษฐ์ของนักศึกษา และส่งเสริมการแข่งขันในระดับต่าง ๆ ในแผนปฏิบัติงาน ปีการศึกษา ๒๕๕๘</p> <p>๕. ได้ทำการพัฒนาระบบเก็บข้อมูลสารสนเทศในการเก็บข้อมูลสำหรับการค้นหาข้อมูลไปพัฒนาสถานศึกษา</p> <p>๖. จัดทำโครงการศึกษาดูงานในสถานประกอบการ ทั้งในระดับ ปวช. ปวส. ในการเพิ่มประสบการณ์ให้กับผู้เรียน</p> <p>๗. ทำการปฐมนิเทศชี้แจงทำความเข้าใจในเรื่องของการฝึกประสบการณ์</p>	<p>๔. ทำการจัดประกวดผลงานนักศึกษาตามโครงการประกวด นวัตกรรม สิ่งประดิษฐ์และโครงการของนักศึกษา และทำการส่งผลงานเข้าร่วมการแข่งขันทักษะวิชาชีพ ครั้งที่ ๒๙ วิทยาลัยอาชีวศึกษา เอกชนกลุ่มภาคเหนือ ปีการศึกษา ๒๕๕๘ ระหว่างวันที่ ๔-๕ กุมภาพันธ์ ๒๕๕๘ ณ จังหวัดลำพูน</p> <p>๕. ทำการพัฒนากระบวนการเก็บข้อมูลสารสนเทศในการทำกิจกรรมโครงการ ตามแผนปฏิบัติงาน ตั้งแต่การทำโครงการ การทำแบบติดตาม ซึ่งทั้งโครงการและแบบติดตามได้ระบุการพัฒนาสถานศึกษาตามวงจรคุณภาพในการพัฒนาในปีการศึกษาต่อไป</p> <p>๖. ทำการจัดโครงการศึกษาดูงานให้กับนักศึกษาทุกชั้นปี ตามโครงการศึกษาดูงานของแต่ละแผนกวิชา ทั้งในสถานประกอบการ หน่วยงานทั้งภาครัฐและเอกชน ที่เกี่ยวข้องกับการพัฒนาผู้เรียน</p> <p>๗. มีการจัดทำโครงการปฐมนิเทศให้นักศึกษา สัมมนาจากสถานประกอบการที่จะฝึกประสบการณ์วิชาชีพ โดยมีผลจากการฝึกประสบการณ์ของนักศึกษาฝึกประสบการณ์ที่เข้าใจความสำคัญ และมีผลการฝึกประสบการณ์บรรลุเป้าหมายที่กำหนด</p>

ข้อเสนอแนะจากการประเมินครั้งล่าสุด	แผนการปฏิบัติตามข้อเสนอแนะ	ผลการดำเนินงาน
<p>๘. ควรมีการจัดทีมการให้บริการวิชาการวิชาชีพ โดย ๑ ทีมอาจจะประกอบด้วยผู้เรียนหลายสาขางาน โดยเฉพาะสาขาที่ไม่เอื้อมากนักในการให้บริการวิชาการหรือวิชาชีพ มีการประสานข้อมูลกับชุมชน หรือหน่วยงานที่จะออกให้บริการวิชาชีพ เพื่อสำรวจข้อมูลความต้องการ การรับบริการและจัดทีมการออกให้บริการที่มีความเหมาะสม</p>	<p>๘. มีการจัดทำแผนปฏิบัติงานในการออกบริการวิชาการและวิชาชีพโดยประสานงานกับข้อมูลชุมชนที่จะออกบริการในแผนปฏิบัติงานของตามแต่ละสาขาวิชาชีพ</p>	<p>๘. จัดทำแผนปฏิบัติงานในการบริการวิชาชีพให้แก่ชุมชนตามแต่ละสาขาวิชาชีพปีการศึกษาละ ๒ ครั้ง โดยแต่ละครั้งได้ทำการสำรวจและจัดทำกรให้บริการอย่างเหมาะสม อีกทั้งทำการสำรวจประเมินความพึงพอใจในทุกครั้งของการให้บริการวิชาการและวิชาชีพ</p>

#### ๔.การดำเนินงานตามมาตรฐานการศึกษาของสถานศึกษา

##### มาตรฐานที่ ๑ ด้านผลการจัดการศึกษา

ผู้สำเร็จการศึกษาคือคนดี มีคุณธรรม จริยธรรม ตามอัตลักษณ์ของสถานศึกษาคุณธรรม มีความรู้ ความสามารถตาม มาตรฐานการศึกษาวิชาชีพของหลักสูตรในแต่ละระดับและแต่ละสาขาวิชา สาขางาน เป็นที่พึงพอใจของ ตลาดแรงงาน และมีสัดส่วนผู้สำเร็จการศึกษาเทียบกับผู้เรียนแรกเข้าตามเกณฑ์ที่กำหนด

##### ตัวบ่งชี้ที่ ๑.๑ ระดับความพึงพอใจที่มีต่อคุณภาพของผู้สำเร็จการศึกษา

ประเด็นการประเมิน	ผลการดำเนินงาน
๑. สถานศึกษามีข้อมูลผู้สำเร็จการศึกษาจำแนกเป็นผู้ที่ได้งานทำในสาขาที่เกี่ยวข้องศึกษา ต่อและประกอบอาชีพอิสระในสาขาที่เกี่ยวข้องภายในหนึ่งปี ไม่น้อยกว่าร้อยละ ๗๕ ของ จำนวนผู้สำเร็จการศึกษา	ร้อยละ ๗๗.๕๗
๒. สถานศึกษาได้มีการสำรวจความพึงพอใจต่อคุณภาพของผู้สำเร็จการศึกษาเป็นรายบุคคล และได้รับข้อมูลตอบกลับไม่น้อยกว่าร้อยละ ๗๕ จากสถานประกอบการ หน่วยงานที่ ผู้สำเร็จการศึกษาไปทำงานจากสถานศึกษาที่ผู้สำเร็จการศึกษาไปศึกษาต่อ และจากบุคคล สถานประกอบการหน่วยงานผู้รับบริการ จากการประกอบอาชีพอิสระของผู้สำเร็จ การศึกษา	ร้อยละ ๑๐๐
๓. สถานศึกษามีจำนวนข้อมูลตอบกลับที่มีผลการประเมินความพึงพอใจด้านคุณลักษณะที่ พึงประสงค์เฉลี่ย ๓.๕๑ – ๕.๐๐ ตั้งแต่ร้อยละ ๘๐ ขึ้นไปของจำนวนข้อมูลตอบกลับ	ร้อยละ ๑๐๐
๔. สถานศึกษามีจำนวนข้อมูลตอบกลับที่มีผลการประเมินความพึงพอใจด้านสมรรถนะหลัก และสมรรถนะทั่วไปเฉลี่ย ๓.๕๑ – ๕.๐๐ ตั้งแต่ร้อยละ ๘๐ ขึ้นไปของจำนวนข้อมูลตอบ กลับ	ร้อยละ ๑๐๐
๕. สถานศึกษามีจำนวนข้อมูลตอบกลับที่มีผลการประเมินความพึงพอใจด้านสมรรถนะ วิชาชีพเฉลี่ย ๓.๕๑ – ๕.๐๐ ตั้งแต่ร้อยละ ๘๐ ขึ้นไปของจำนวนข้อมูลตอบกลับ	ร้อยละ ๑๐๐

##### โครงการ/กิจกรรม/งาน

๑. งานสำรวจร้อยละของผู้สำเร็จการศึกษาที่ได้งานทำหรือประกอบอาชีพอิสระหรือศึกษาต่อภายใน ๑ ปี
๒. งานประเมินความพึงพอใจของสถานประกอบการ หน่วยงาน ที่รับผู้สำเร็จการศึกษาเข้าทำงานที่มีต่อ คุณภาพทั้ง ๓ ด้านของผู้สำเร็จการศึกษา วิทยาลัยเทคโนโลยีเมโทร
๓. สรุบบแบบประเมินความพึงพอใจของสถานประกอบการ หน่วยงาน ที่รับผู้สำเร็จการศึกษาเข้าทำงานที่มีต่อ คุณภาพทั้ง ๓ ด้านของผู้สำเร็จการศึกษา วิทยาลัยเทคโนโลยีเมโทร

## ระดับคุณภาพ

ผลการประเมิน	ค่าคะแนน	ระดับคุณภาพ
มีผลตามประเด็นการประเมิน ข้อ ๑, ๒, ๓, ๔ และ ๕ รวม ๕ ข้อ	๕ คะแนน	ดีมาก
มีผลตามประเด็นการประเมิน ข้อ ๑, ๒ และ ๓, ๔ หรือ ๓, ๕ หรือ ๔, ๕ รวม ๔ ข้อ	๔ คะแนน	ดี
มีผลตามประเด็นการประเมิน ข้อ ๑, ๒ และ ๓ หรือ ๔ หรือ ๕ รวม ๓ ข้อ	๓ คะแนน	พอใช้
มีผลตามประเด็นการประเมิน ข้อ ๑ และ ๒	๒ คะแนน	ต้องปรับปรุง
มีผลตามประเด็นการประเมิน ข้อ ๑	๑ คะแนน	ต้องปรับปรุงเร่งด่วน

## ผลการประเมิน

ผลการประเมิน	ค่าคะแนน	ระดับคุณภาพ
มีผลตามประเด็นการประเมิน ข้อ ๑, ๒, ๓, ๔ และ ๕ รวม ๕ ข้อ	๕ คะแนน	ดีมาก

## จุดเด่น

๑. สถานศึกษาได้รับความร่วมมือจากผู้สำเร็จการศึกษาในด้านของการให้ข้อมูลและการตอบรับในเรื่องของผู้ที่  
ได้งานทำในสาขาที่เกี่ยวข้อง ศึกษาต่อและประกอบอาชีพอิสระในสาขาที่เกี่ยวข้องภายในหนึ่งปีอยู่ในระดับ  
ดีมาก
๒. ร้อยละ ๗๕ นักศึกษามีงานทำหลังจากจบการศึกษา และได้รับการประสานงานจากสถานประกอบการเป็น  
อย่างดี

## จุดที่ควรพัฒนา

๑. ในการออกสำรวจอาจมีความล่าช้า เพราะไม่เจอเจ้าของสถานประกอบการโดยตรง
๒. ระยะเวลาในการออกสำรวจนักศึกษา ไม่ควรกำหนดเวลาที่แน่ชัด เนื่องจากสถานประกอบการและตัว  
นักศึกษา

## ข้อเสนอแนะและแนวทางในการพัฒนา

๑. ในการออกสำรวจอาจมีความล่าช้า เพราะไม่เจอเจ้าของสถานประกอบการโดยตรง ในปีต่อไปจะทำการนัด  
หมายกับเจ้าของหรือสถานประกอบการเพื่อรับทราบข้อมูลในการทำงานของนักศึกษาอย่างแท้จริง
๒. ควรมีการนัดหมายเพื่อทราบเวลาในการพบหัวหน้าหรือเจ้าของสถานประกอบการ เพื่อจะได้ทราบข้อมูลใน  
การทำงานของนักศึกษาอย่างแท้จริง

ตัวบ่งชี้ที่ ๑.๒ ร้อยละของผู้สำเร็จการศึกษาเทียบกับจำนวนผู้เข้าเรียน

สาขางาน	จำนวนนักศึกษาแรก เข้า	จำนวนผู้สำเร็จ การศึกษา	ร้อยละ
	ปีการศึกษา ๒๕๕๗	ปีการศึกษา ๒๕๕๗	
ยานยนต์	๔๔	๒๔	๕๔.๕๕
อิเล็กทรอนิกส์	๒๓	๑๘	๗๘.๒๖
สถาปัตยกรรม	๓๐	๒๑	๗๐.๐๐
เทคนิคยานยนต์	๒๗	๒๑	๗๗.๗๘
อิเล็กทรอนิกส์อุตสาหกรรม	๒๕	๒๒	๘๘.๐๐
เทคนิคสถาปัตยกรรม	๓	๓	๑๐๐.๐๐
เทคโนโลยีสารสนเทศ	๖	๔	๖๖.๖๗
<b>รวม</b>	<b>๑๕๘</b>	<b>๑๑๓</b>	<b>๗๑.๕๒</b>

โครงการ/กิจกรรม/งาน

- งานสรุปผลผู้สำเร็จการศึกษาตามหลักสูตรเทียบกับแรกเข้า
- งานสรุปผลผู้เรียนที่มีผลสัมฤทธิ์ทางการเรียนตามเกณฑ์ที่กำหนด ตามชั้นปี และผลสัมฤทธิ์ทางการเรียนเฉลี่ยสะสม ๒.๐๐ ขึ้นไป
- งานสรุปผลผู้เรียนที่ออกกลางคันเมื่อเทียบกับแรกเข้า

ระดับคุณภาพ

ค่าคะแนน	ระดับคุณภาพ
๔.๕๑ - ๕.๐๐	ดีมาก
๓.๕๑ - ๔.๕๐	ดี
๒.๕๑ - ๓.๕๐	พอใช้
๑.๕๑ - ๒.๕๐	ต้องปรับปรุง
๐.๐๐ - ๑.๕๐	ต้องปรับปรุงเร่งด่วน

ผลการประเมิน

ค่าคะแนน	ระดับคุณภาพ
๔.๔๗	ดี

**จุดเด่น**

ไม่มี

**จุดที่ควรพัฒนา**

๑. นักเรียนไม่ผ่านเกณฑ์ในแต่ละรายวิชา
๒. นักเรียนติด มพ. กิจกรรม และไม่มาแก้
๓. นักเรียนมีเกรดเฉลี่ยสะสมไม่ถึง ๒.๐๐

**ข้อเสนอแนะและแนวทางในการพัฒนา**

๑. ครูกระตุ้นนักเรียนให้มาเรียนอย่างสม่ำเสมอ ส่งงานให้ครบ และสอบให้ผ่านเกณฑ์ตามที่ได้กำหนดไว้
๒. ครูอธิบายให้นักศึกษาได้เข้าใจถึงผลเสียที่จะได้รับหากไม่แก้ไขกิจกรรม
๓. ครูวางแผนเรื่องการเรียนให้แก่นักศึกษาเพื่อให้ได้เกรดเฉลี่ยสะสมถึง ๒.๐๐

## มาตรฐานที่ ๒ ด้านการบริหารจัดการศึกษา

สถานศึกษามีการบริหารจัดการศึกษาตามแนวทางสถานศึกษาคุณธรรม และนโยบายของหน่วยงานต้นสังกัด มีการบริหารจัดการทรัพยากรของสถานศึกษาอย่างมีประสิทธิภาพ รวมทั้งการประสานความร่วมมือกับบุคคล ชุมชน สมาคม ชมรม สถานประกอบการ หน่วยงานที่เกี่ยวข้อง เพื่อการพัฒนาคุณภาพการศึกษาและพัฒนามาตรฐาน การศึกษาทุกระดับ

### ตัวบ่งชี้ที่ ๒.๑ ระดับคุณภาพในการดำเนินการบริหารจัดการศึกษาตามแนวทางสถานศึกษาคุณธรรม

ประเด็นการประเมิน	ผลการดำเนินงาน
๑. สถานศึกษามีการให้ความรู้และสร้างความเข้าใจเกี่ยวกับสถานศึกษาคุณธรรมแก่ผู้บริหาร ครู บุคลากรทางการศึกษา และผู้เรียนร่วมกัน	มี
๒. สถานศึกษามีการกำหนด “คุณธรรมอัตลักษณ์ของสถานศึกษา” พฤติกรรมที่พึงประสงค์ของกลุ่มผู้บริหาร กลุ่มครู และบุคลากรทางการศึกษาและกลุ่มผู้เรียน ด้วยความสมัครใจ เต็มใจและโดยการมีส่วนร่วมของทุกคน	มี
๓. สถานศึกษาจัดให้กลุ่มผู้บริหาร กลุ่มครูและบุคลากรทางการศึกษาและกลุ่มผู้เรียนจัดทำโครงการคุณธรรม จริยธรรม และกำหนดเป้าหมายพฤติกรรมที่พึงประสงค์ร่วมกันของแต่ละกลุ่ม	มี
๔. สถานศึกษาส่งเสริม สนับสนุนให้กลุ่มผู้บริหารกลุ่มครูและบุคลากรทางการศึกษา และกลุ่มผู้เรียนดำเนินการตามโครงการคุณธรรมจริยธรรม โดยมีการนิเทศและเสริมแรง	มี
๕. สถานศึกษามีการประเมินผลการดำเนินการและตามเป้าหมายที่กำหนดและมีการกำหนดแนวทางการพัฒนาอย่างต่อเนื่อง	มี

### โครงการ/กิจกรรม/งาน

๑. โครงการบริการชุมชนแผนกสถาปัตยกรรม ครั้งที่๑
๒. โครงการบริการชุมชนแผนกสถาปัตยกรรม ครั้งที่๒
๓. โครงการบริการชุมชนแผนกช่างยนต์ ครั้งที่ ๑
๔. โครงการบริการชุมชนแผนกช่างยนต์ ครั้งที่ ๒
๕. โครงการบริการชุมชนแผนกอิเล็กทรอนิกส์ ครั้งที่๑
๖. โครงการบริการชุมชนแผนกอิเล็กทรอนิกส์ ครั้งที่๒
๗. โครงการบริการชุมชนแผนกเทคโนโลยีสารสนเทศ ครั้งที่๑
๘. โครงการบริการชุมชนแผนกเทคโนโลยีสารสนเทศ ครั้งที่๒
๙. โครงการศึกษาดูงานแผนกวิชาสถาปัตยกรรม
- ๑๐.โครงการศึกษาดูงานแผนกวิชาช่างยนต์
- ๑๑.โครงการศึกษาดูงานแผนกวิชาอิเล็กทรอนิกส์
- ๑๒.โครงการศึกษาดูงานแผนกวิชาเทคโนโลยีสารสนเทศ
- ๑๓.งานอบรม/ประชุม สัมมนา ศึกษาดูงานภายนอกของผู้บริหาร/ครู/บุคลากรทางการศึกษา
- ๑๔.โครงการพัฒนาครูและบุคลากรทางการศึกษาด้านวิชาการหรือวิชาชีพและจรรยาบรรณวิชาชีพ
- ๑๕.โครงการปลูกจิตสำนึกด้านปรัชญาเศรษฐกิจพอเพียง

## ระดับคุณภาพ

ผลการประเมิน	ค่าคะแนน	ระดับคุณภาพ
ปฏิบัติตามประเด็นการประเมิน ข้อ ๑, ๒,๓ ,๔ และ ๕	๕ คะแนน	ดีมาก
ปฏิบัติตามประเด็นการประเมิน ข้อ ๑, ๒,๓ และ ๔	๔ คะแนน	ดี
ปฏิบัติตามประเด็นการประเมิน ข้อ ๑, ๒ และ ๓	๓ คะแนน	พอใช้
ปฏิบัติตามประเด็นการประเมิน ข้อ ๑ และ ๒	๒ คะแนน	ต้องปรับปรุง
ปฏิบัติตามประเด็นการประเมิน ข้อ ๑	๑ คะแนน	ต้องปรับปรุงเร่งด่วน

## ผลการประเมิน

ผลการประเมิน	ค่าคะแนน	ระดับคุณภาพ
ปฏิบัติตามประเด็นการประเมิน ข้อ ๑, ๒,๓ ,๔ และ ๕	๕ คะแนน	ดีมาก

## จุดเด่น

๑. สถานศึกษาได้รับความร่วมมือในการกำหนดคุณธรรมอัตลักษณ์สถานศึกษา และการดำเนินการตามแผนปฏิบัติงานจากผู้บริหาร ครู บุคลากรทางการศึกษา และผู้เรียน เป็นอย่างดี ทำให้มีระดับคุณภาพในการดำเนินการบริหารจัดการศึกษาตามแนวทางสถานศึกษาคุณธรรม อยู่ในระดับ ดีมาก

## จุดที่ควรพัฒนา

ไม่มี

## ข้อเสนอแนะและแนวทางในการพัฒนา

ไม่มี



ตัวบ่งชี้ที่ ๒.๒ ระดับคุณภาพในการดำเนินการตามนโยบายสำคัญของหน่วยงานต้นสังกัด

ประเด็นการประเมิน	ผลการดำเนินงาน
๑. ผู้อำนวยการสถานศึกษามีความรู้ความเข้าใจในนโยบายสำคัญของหน่วยงานต้นสังกัด มอบหมายได้อย่างถูกต้อง	มี
๒. ผู้อำนวยการสถานศึกษามีความสามารถในการสื่อสารให้ ผู้บริหาร ครูบุคลากรทางการศึกษา และผู้เรียนรวมทั้งผู้ปกครอง ชุมชนสถานประกอบการและหน่วยงานที่เกี่ยวข้องทั้งภาครัฐและเอกชนได้รู้และเข้าใจในนโยบายสำคัญของหน่วยงานต้นสังกัดมอบหมายได้เป็นอย่างดี	มี
๓. ครู บุคลากรทางการศึกษา และผู้เรียน ร่วมกันกำหนดแผนงานโครงการกิจกรรมและเป้าหมายและดำเนินงานเพื่อให้นโยบายสำคัญของหน่วยงานต้นสังกัดประสบผลสำเร็จตามเป้าหมาย	มี
๔. ผู้อำนวยการสถานศึกษามีการติดตามตรวจสอบการดำเนินงานตามแผนงานโครงการกิจกรรม และเป้าหมายที่กำหนด	มี
๕. ผู้อำนวยการสถานศึกษามีการประเมินผลการดำเนินงานตามเป้าหมายและกำหนดแผนพัฒนาต่อไป	มี

โครงการ/กิจกรรม/งาน

๑. โครงการสถานศึกษาคุณธรรม
๒. โครงการเพิ่มผู้เรียน
๓. โครงการส่งเสริมความรู้ภาษาอังกฤษ และประวัติศาสตร์ไทย

ระดับคุณภาพ

ผลการประเมิน	ค่าคะแนน	ระดับคุณภาพ
ปฏิบัติตามประเด็นการประเมิน ข้อ ๑, ๒, ๓, ๔ และ ๕	๕ คะแนน	ดีมาก
ปฏิบัติตามประเด็นการประเมิน ข้อ ๑, ๒, ๓ และ ๔	๔ คะแนน	ดี
ปฏิบัติตามประเด็นการประเมิน ข้อ ๑, ๒ และ ๓	๓ คะแนน	พอใช้
ปฏิบัติตามประเด็นการประเมิน ข้อ ๑ และ ๒	๒ คะแนน	ต้องปรับปรุง
ปฏิบัติตามประเด็นการประเมิน ข้อ ๑	๑ คะแนน	ต้องปรับปรุงเร่งด่วน

ผลการประเมิน

ผลการประเมิน	ค่าคะแนน	ระดับคุณภาพ
ปฏิบัติตามประเด็นการประเมิน ข้อ ๑, ๒, ๓, ๔ และ ๕	๕ คะแนน	ดีมาก

**จุดเด่น**

๑. ผู้อำนวยการมีความสามารถในการถ่ายทอด สื่อสาร และติดตาม นโยบายที่สำคัญจากหน่วยงานต้นสังกัด ให้แก่ ผู้บริหาร ครู บุคลากร และนักศึกษาได้อย่างดียิ่ง

**จุดที่ควรพัฒนา**

ไม่มี

**ข้อเสนอแนะและแนวทางในการพัฒนา**

ไม่มี

ตัวบ่งชี้ที่ ๒.๓ ระดับคุณภาพในด้านการจัดการด้านบุคลากร

ประเด็นการประเมิน	ผลการดำเนินงาน
๑. สถานศึกษา ส่งเสริม สนับสนุน กำกับดูแลให้มีจำนวนครูทั้งหมดเทียบกับจำนวนผู้เรียนทั้งหมดตามเกณฑ์มาตรฐานอัตรากำลังในสถานศึกษาสังกัดสำนักงานคณะกรรมการการอาชีวศึกษาตามหนังสือ ก.ศ.ศ. ที่ ศธ๐๒๐๖.๖/๕๕ ลงวันที่ ๒๒ มกราคม ๒๕๕๗ หรือระเบียบคณะกรรมการส่งเสริมการศึกษาเอกชนว่าด้วยการกำหนดจำนวนครูและบุคลากรทางการศึกษาของโรงเรียนเอกชนในระบบพ.ศ. ๒๕๕๑ แล้วแต่กรณี	๑ : ๑๖
๒. สถานศึกษา ส่งเสริม สนับสนุน กำกับดูแล ให้ครูผู้สอนในแต่ละรายวิชาทุกคนเป็นผู้ที่จบการศึกษาตรงหรือสัมพันธ์กับรายวิชาที่สอนหรือเป็นผู้ที่ได้เข้ารับการศึกษาระดับปริญญาตรีเพิ่มเติมตรงหรือสัมพันธ์กับรายวิชาที่สอน	มี
๓. สถานศึกษา ส่งเสริม สนับสนุน กำกับดูแล ให้ครูไม่น้อยกว่าร้อยละ ๗๕ ได้ศึกษาฝึกอบรม ประชุมวิชาการศึกษาดูงานด้านวิชาการหรือวิชาชีพที่ตรงหรือสัมพันธ์กับรายวิชาที่สอนไม่น้อยกว่า ๑๐ ชั่วโมงต่อปี	ร้อยละ ๑๐๐
๔. สถานศึกษา ส่งเสริม สนับสนุน กำกับดูแลให้มีจำนวนบุคลากรทางการศึกษาตามเกณฑ์มาตรฐานอัตรากำลังในสถานศึกษาสังกัดสำนักงานคณะกรรมการการอาชีวศึกษาตามหนังสือ ก.ศ.ศ. ที่ ศธ๐๒๐๖.๖/๕๕ ลงวันที่ ๒๒ มกราคม ๒๕๕๗ หรือระเบียบคณะกรรมการส่งเสริมการศึกษาเอกชนว่าด้วยการกำหนดจำนวนครูและบุคลากรทางการศึกษาของโรงเรียนเอกชนในระบบพ.ศ. ๒๕๕๑ แล้วแต่กรณี	๑ : ๑๐
๕. สถานศึกษา ส่งเสริม สนับสนุน กำกับดูแลให้ครูและบุคลากรทางการศึกษา ได้รับการประกาศเกียรติคุณ ยกย่องความรู้ความสามารถ คุณธรรม จริยธรรม จรรยาบรรณวิชาชีพ จากหน่วยงานหรือองค์กรภายนอกไม่น้อยกว่าร้อยละ ๕ ของจำนวนครูและบุคลากรทางการศึกษาทั้งหมด	ร้อยละ ๗๓.๕๓

โครงการ/กิจกรรม/งาน

๑. โครงการพัฒนาครูและบุคลากรทางการศึกษาด้านวิชาการหรือวิชาชีพ และจรรยาบรรณวิชาชีพ
๒. โครงการสวัสดิการบุคลากร
๓. งานสำรวจการได้รับการ ยกย่องครูและบุคลากรทางการศึกษาด้านวิชาการหรือวิชาชีพหรือจรรยาบรรณวิชาชีพ จากหน่วยงานภายนอก
๔. งานอบรม/ประชุม สัมมนา ศึกษาดูงานภายนอก ของ ผู้บริหาร / ครู / บุคลากรทางการศึกษา

ระดับคุณภาพ

ผลการประเมิน	ค่าคะแนน	ระดับคุณภาพ
มีผลตามประเด็นการประเมิน ๕ ข้อ	๕ คะแนน	ดีมาก
มีผลตามประเด็นการประเมิน ๔ ข้อ	๔ คะแนน	ดี
มีผลตามประเด็นการประเมิน ๓ ข้อ	๓ คะแนน	พอใช้
มีผลตามประเด็นการประเมิน ๒ ข้อ	๒ คะแนน	ต้องปรับปรุง
มีผลตามประเด็นการประเมิน ๑ ข้อ	๑ คะแนน	ต้องปรับปรุงเร่งด่วน

## ผลการประเมิน

ผลการประเมิน	ค่าคะแนน	ระดับคุณภาพ
มีผลตามประเด็นการประเมิน ๕ ข้อ	๕ คะแนน	ดีมาก

## จุดเด่น

๑. ครูได้รับการพัฒนาด้านวิชาชีพ วิชาการ หรือจรรยาบรรณวิชาชีพ ทุกคน

## จุดที่ควรพัฒนา

๑. ขาดประสิทธิภาพในการประสานงานของแต่ละฝ่ายที่เกี่ยวข้อง

## ข้อเสนอแนะและแนวทางในการพัฒนา

๑. ควรจัดให้ทุกฝ่ายมีการประชุมร่วมกันเพื่อวางแผนในการปฏิบัติการทำงานตามข้อตกลงกับหน่วยงานภายนอก

ตัวบ่งชี้ที่ ๒.๔ ระดับคุณภาพในการบริหารจัดการด้านการเงิน

ประเด็นการประเมิน	จำนวนเงิน	ผลการดำเนินงาน
๑. สถานศึกษามีแผนปฏิบัติงานประจำปีมีการจัดสรรงบประมาณเป็นค่าใช้จ่ายของแผนงาน โครงการ กิจกรรมต่างๆ	งบดำเนินการ= ๑๔,๒๕๖,๐๐๐	มี
๒. สถานศึกษามีรายจ่ายด้านวัสดุอุปกรณ์และสื่อสำหรับการเรียนการสอนไม่น้อยกว่าร้อยละ ๒๐ ของงบดำเนินการ	๑๒๔,๕๐๐	ร้อยละ ๘.๗๓
๓. สถานศึกษามีรายจ่ายในการส่งเสริมสนับสนุนให้ผู้เรียนใช้ความรู้ความสามารถไปบริการวิชาการวิชาชีพหรือทำประโยชน์ต่อชุมชนสังคมไม่น้อยกว่าร้อยละ ๑ ของงบดำเนินการ	๔๔๐,๕๐๐	ร้อยละ ๓.๐๘
๔. สถานศึกษามีรายจ่ายในการส่งเสริม สนับสนุนการจัดทำกิจกรรมประกวด การแสดงโครงการพัฒนาทักษะวิชาชีพ นวัตกรรม สิ่งประดิษฐ์งานสร้างสรรค์ของผู้เรียนไม่น้อยกว่าร้อยละ ๕ ของงบดำเนินการ	๗๕๐,๐๐๐	ร้อยละ ๕.๒๖
๕. สถานศึกษามีรายจ่ายในการส่งเสริม สนับสนุนการจัดกิจกรรมด้านการรักชาติ เทิดทูนพระมหากษัตริย์ส่งเสริมการปกครองระบอบประชาธิปไตยอันมีพระมหากษัตริย์ทรงเป็นประมุขและทะนุบำรุง ศาสนา ศิลปะ วัฒนธรรม การอนุรักษ์สิ่งแวดล้อม การกีฬาและ นันทนาการการส่งเสริมการดำรงตนตามปรัชญาเศรษฐกิจพอเพียงไม่น้อยกว่าร้อยละ ๕ ของงบดำเนินการ	๗๑๔,๗๐๐	ร้อยละ ๕.๐๑

โครงการ/กิจกรรม/งาน

- งานสรุปรายจ่ายค่าใช้จ่ายของแผนงาน โครงการ กิจกรรมต่างๆ
- งานสรุปรายจ่ายด้านวัสดุอุปกรณ์และสื่อสำหรับการเรียนการสอน
- งานสรุปรายจ่ายในการส่งเสริมสนับสนุนให้ผู้เรียนใช้ความรู้ความสามารถไปบริการวิชาการวิชาชีพหรือทำประโยชน์ต่อชุมชน สังคม
- งานสรุปรายจ่ายในการส่งเสริม สนับสนุนการจัดทำกิจกรรมประกวด การแสดงโครงการพัฒนาทักษะวิชาชีพ นวัตกรรม สิ่งประดิษฐ์งานสร้างสรรค์ของผู้เรียน
- งานสรุปรายจ่ายในการส่งเสริม สนับสนุนการจัดกิจกรรมด้านการรักชาติ เทิดทูนพระมหากษัตริย์ส่งเสริมการปกครองระบอบประชาธิปไตยอันมีพระมหากษัตริย์ทรงเป็นประมุขและทะนุบำรุงศาสนา ศิลปะ วัฒนธรรม การอนุรักษ์สิ่งแวดล้อม การกีฬาและนันทนาการการส่งเสริมการดำรงตนตามปรัชญาเศรษฐกิจพอเพียง

ระดับคุณภาพ

ผลการประเมิน	ค่าคะแนน	ระดับคุณภาพ
มีผลตามประเด็นการประเมิน ๕ ข้อ	๕ คะแนน	ดีมาก
มีผลตามประเด็นการประเมิน ๔ ข้อ	๔ คะแนน	ดี
มีผลตามประเด็นการประเมิน ๓ ข้อ	๓ คะแนน	พอใช้
มีผลตามประเด็นการประเมิน ๒ ข้อ	๒ คะแนน	ต้องปรับปรุง
มีผลตามประเด็นการประเมิน ๑ ข้อ	๑ คะแนน	ต้องปรับปรุงเร่งด่วน

## ผลการประเมิน

ผลการประเมิน	ค่าคะแนน	ระดับคุณภาพ
มีผลตามประเด็นการประเมิน ๔ ข้อ	๔ คะแนน	ดี

## จุดเด่น

๑. รายงานจ่ายในการส่งเสริม สนับสนุนให้ผู้เรียนใช้ความรู้ความสามารถไปบริการวิชาการ วิชาชีพหรือทำประโยชน์ต่อชุมชน สังคมของสถานศึกษา คิดเป็นร้อยละ ๓.๐๙ ของงบดำเนินการ
๒. สถานศึกษามีรายงานจ่ายในการส่งเสริม สนับสนุน การจัดกิจกรรมด้านการรักชาติ เทิดทูนพระมหากษัตริย์ ส่งเสริมการปกครองระบอบประชาธิปไตยอันมีพระมหากษัตริย์ทรงเป็นประมุข และทะนุบำรุงศาสนา ศิลปะ วัฒนธรรม การอนุรักษ์สิ่งแวดล้อม การกีฬาและนันทนาการ การส่งเสริมการดำรงตนตามปรัชญาเศรษฐกิจพอเพียง คิดเป็นร้อยละ ๕.๐๑ ของงบดำเนินการ
๓. สถานศึกษามีรายงานจ่ายในการส่งเสริม สนับสนุน การจัดทำการประกวด การแสดงโครงการพัฒนาทักษะ วิชาชีพ นวัตกรรม สิ่งประดิษฐ์ งานสร้างสรรค์ของผู้เรียน คิดเป็นร้อยละ ๕.๒๖ ของงบดำเนินการ

## จุดที่ควรพัฒนา

๑. สถานศึกษามีรายงานจ่ายด้านวัสดุฝึก อุปกรณ์และสื่อสำหรับการเรียนการสอน คิดเป็นร้อยละ ๓.๑๒ ของงบดำเนินการ

## ข้อเสนอแนะและแนวทางในการพัฒนา

๑. ควรดำเนินการจัดสรรงบประมาณสนับสนุนค่าวัสดุฝึกของแต่ละสาขาวิชาให้เพียงพอ และผ่านตามเกณฑ์ประกันคุณภาพภายในสถานศึกษาที่กำหนดไว้

ตัวบ่งชี้ที่ ๒.๕ ระดับคุณภาพในการบริหารจัดการด้านอาคารสถานที่ ด้านครุภัณฑ์และด้านฐานข้อมูลสารสนเทศ

ประเด็นการประเมิน	ผลการดำเนินงาน
๑. สถานศึกษามีการพัฒนาและดูแลสภาพแวดล้อมภูมิทัศน์ของสถานศึกษาให้สะอาด เรียบร้อย สวยงามและปลอดภัย	มี
๒. สถานศึกษามีการกำกับดูแลการใช้อาคารสถานที่ ห้องเรียน ห้องปฏิบัติการ โรงฝึกงานศูนย์วิทยบริการและอื่นๆ ให้มีสภาพที่พร้อมใช้งาน มีความปลอดภัย สะอาด เรียบร้อยสวยงาม	มี
๓. สถานศึกษามีการกำกับดูแลในการจัดหา การใช้การบำรุงรักษาครุภัณฑ์ที่เหมาะสม เพียงพอและมีความปลอดภัยในทุกสาขางานที่จัดการเรียนการสอน	มี
๔. สถานศึกษามีการนำเทคโนโลยีคอมพิวเตอร์มาใช้ในการบริหารจัดการระบบฐานข้อมูลอย่างน้อย ๔ ประเภท อย่างเป็นระบบและมีประสิทธิภาพ คือ (๑) มีระบบป้องกันผู้บุกรุกระบบฐานข้อมูลจากภายในและภายนอก (๒) มีการกำหนดสิทธิการเข้าถึงระบบฐานข้อมูลอย่างชัดเจน (๓) มีการติดตั้งโปรแกรม Anti Virus เพื่อป้องกันไวรัสและกำจัดไวรัสในเครื่องลูกข่าย (๔) มีฐานข้อมูลมีการ Update เป็นปัจจุบัน (๕) มีการสำรองฐานข้อมูลอย่างสม่ำเสมอ	มี
๕. สถานศึกษาส่งเสริมให้ผู้บริหาร ครูบุคลากรทางการศึกษาและผู้เรียนสามารถใช้ประโยชน์จากการบริหารจัดการฐานข้อมูลสารสนเทศ อย่างมีคุณภาพ	มี

โครงการ/กิจกรรม/งาน

๑. งานจัดสวน ปรับปรุงภูมิทัศน์ อาคารเรียนและแหล่งพักผ่อนของวิทยาลัยให้สวยงาม
๒. งานซ่อมบำรุงทั่วไป และซ่อมบำรุงรักษาระบบสาธารณูปโภค และระบบสื่อสาร ภายในวิทยาลัย
๓. งานจัดซื้อวัสดุอุปกรณ์สำนักงาน
๔. งานจัดซื้ออุปกรณ์ครุภัณฑ์แต่ละสาขา
๕. งานซ่อมบำรุงสื่อการเรียนการสอน
๖. สรุปสรุประดับคุณภาพในการจัดการวัสดุอุปกรณ์ ครุภัณฑ์ คอมพิวเตอร์
๗. งานสำรองข้อมูล
๘. งานพัฒนาข้อมูลสารสนเทศ
๙. งานประเมินความพึงพอใจในการบริหารจัดการระบบฐานข้อมูลสารสนเทศของสถานศึกษา

ระดับคุณภาพ

ผลการประเมิน	ค่าคะแนน	ระดับคุณภาพ
มีผลตามประเด็นการประเมิน ๕ ข้อ	๕ คะแนน	ดีมาก
มีผลตามประเด็นการประเมิน ๔ ข้อ	๔ คะแนน	ดี
มีผลตามประเด็นการประเมิน ๓ ข้อ	๓ คะแนน	พอใช้
มีผลตามประเด็นการประเมิน ๒ ข้อ	๒ คะแนน	ต้องปรับปรุง
มีผลตามประเด็นการประเมิน ๑ ข้อ	๑ คะแนน	ต้องปรับปรุงเร่งด่วน

## ผลการประเมิน

ผลการประเมิน	ค่าคะแนน	ระดับคุณภาพ
มีผลตามประเด็นการประเมิน ๕ ข้อ	๕ คะแนน	ดีมาก

## จุดเด่น

๑. บุคลากรใน งานอาคารสถานที่ มีการแบ่งหน้าที่รับผิดชอบ ที่ชัดเจน และมีความตั้งใจในการทำงาน จึงทำให้ ภูมิทัศน์ของวิทยาลัย มีความสวยงาม อาคารเรียนต่างๆมีความสะอาด เรียบร้อย และพร้อมในการใช้งาน
๒. สถานศึกษามีการกำกับดูแลในการจัดหา การใช้การบำรุงรักษาครุภัณฑ์ที่เหมาะสมเพียงพอและมีความปลอดภัยในทุกสาขางานที่จัดการเรียนการสอน
๓. สถานศึกษามีการนำเทคโนโลยีคอมพิวเตอร์มาใช้ในการบริหารจัดการระบบฐานข้อมูลอย่างน้อย ๔ ประเภท อย่างเป็นระบบและมีประสิทธิภาพ
๔. สถานศึกษาส่งเสริมให้ผู้บริหาร ครูบุคลากรทางการศึกษาและผู้เรียนสามารถใช้ประโยชน์จากการบริหารจัดการฐานข้อมูลสารสนเทศ อย่างมีคุณภาพ

## จุดที่ควรพัฒนา

ไม่มี

## ข้อเสนอแนะและแนวทางในการพัฒนา

ไม่มี



**ตัวบ่งชี้ที่ ๒.๖ ระดับคุณภาพในการประสานความร่วมมือเพื่อการบริหารจัดการศึกษา**

ประเด็นการประเมิน	ผลการดำเนินงาน
๑. สถานศึกษามีแผนงาน โครงการ ในการประสานความร่วมมือกับบุคคล ชุมชน สมาคม ชมรมสถานประกอบการ หน่วยงานที่เกี่ยวข้อง เพื่อระดมทรัพยากรในการบริหารจัดการศึกษา	มี
๒. สถานศึกษามีจำนวนบุคคล ชุมชน สมาคม ชมรม สถานประกอบการหน่วยงานที่ร่วมมือในการจัดการศึกษาด้านระบบทวิภาคีหรือด้านการฝึกประสบการณ์วิชาชีพหรือด้าน การศึกษาดูงานของผู้เรียนด้านใดด้านหนึ่งหรือหลายด้านโดยมีสัดส่วนของความร่วมมือ ๑ แห่ง ต่อผู้เรียนไม่เกิน ๔๐ คน	๑:๗
๓. สถานศึกษาได้รับความร่วมมือช่วยเหลือจากบุคคล ชุมชน สมาคม ชมรมสถานประกอบการ หน่วยงานที่เกี่ยวข้องในการรับเชิญเป็นครูพิเศษ วิทยากรร่วมพัฒนาผู้เรียน ในทุกสาขางานที่จัดการเรียนการสอน	ครบทุกสาขางาน
๔. สถานศึกษาได้รับความร่วมมือช่วยเหลือจากบุคคล ชุมชน สมาคม ชมรม สถานประกอบการหน่วยงานที่เกี่ยวข้องในการมอบทุนการศึกษาให้แก่ผู้เรียน โดยมีสัดส่วน ๑ ทุนต่อผู้เรียนไม่เกิน ๑๐๐ คน	๑:๓๐
๕. สถานศึกษาได้รับความร่วมมือช่วยเหลือจากบุคคล ชุมชน สมาคม ชมรมสถานประกอบการ หน่วยงานที่เกี่ยวข้องในการบริจาคเงิน หรือวัสดุอุปกรณ์หรือครุภัณฑ์ หรือ สิ่งอื่นๆ อย่างไม่อย่างหนึ่งหรือหลายอย่าง เพื่อส่งเสริมสนับสนุน การจัดการศึกษา จำนวน ไม่น้อยกว่า ๕ รายการ	จำนวน ๖

**โครงการ/กิจกรรม/งาน**

๑. โครงการศึกษาดูงานแผนกวิชาช่างยนต์ สาขางานยานยนต์
๒. โครงการศึกษาดูงานแผนกวิชาเทคนิคสถาปัตยกรรม
๓. โครงการศึกษาดูงานแผนกวิชาอิเล็กทรอนิกส์
๔. โครงการศึกษาดูงานแผนกวิชาเทคโนโลยีสารสนเทศ
๕. โครงการเชิญวิทยากรภายนอกแผนกวิชาช่างยนต์
๖. โครงการเชิญวิทยากรภายนอกแผนกวิชาเทคนิคสถาปัตยกรรม
๗. โครงการเชิญวิทยากรภายนอกแผนกวิชาอิเล็กทรอนิกส์
๘. โครงการเชิญวิทยากรภายนอกแผนกวิชาเทคโนโลยีสารสนเทศ
๙. งานนักศึกษาวิชาทหาร
- ๑๐.โครงการพัฒนาศักยภาพผู้เรียนตามนโยบายเรียนฟรีอย่างมีคุณภาพ(การศึกษาดูงาน)
- ๑๑.โครงการพัฒนาศักยภาพผู้เรียนตามนโยบายเรียนฟรีอย่างมีคุณภาพ(การเชิญผู้เชี่ยวชาญและผู้ทรงคุณวุฒิ)

**ระดับคุณภาพ**

ผลการประเมิน	ค่าคะแนน	ระดับคุณภาพ
มีผลตามประเด็นการประเมิน ๕ ข้อ	๕ คะแนน	ดีมาก
มีผลตามประเด็นการประเมิน ๔ ข้อ	๔ คะแนน	ดี
มีผลตามประเด็นการประเมิน ๓ ข้อ	๓ คะแนน	พอใช้
มีผลตามประเด็นการประเมิน ๒ ข้อ	๒ คะแนน	ต้องปรับปรุง
มีผลตามประเด็นการประเมิน ๑ ข้อ	๑ คะแนน	ต้องปรับปรุงเร่งด่วน

## ผลการประเมิน

ผลการประเมิน	ค่าคะแนน	ระดับคุณภาพ
มีผลตามประเด็นการประเมิน ๕ ข้อ	๕ คะแนน	ดีมาก

## จุดเด่น

๑. สถานศึกษามีการดำเนินงานตามแผนงาน โครงการ โดยได้รับความร่วมมือจาก บุคคล ชุมชน สถานประกอบการ หรือหน่วยงานต่างๆ ในการบริหารจัดการศึกษา ด้านการรับนักศึกษาฝึกประสบการณ์วิชาชีพ ด้านการศึกษาดูงานของผู้เรียน การถ่ายทอดความรู้ด้านต่างๆ โดยการเชิญผู้เชี่ยวชาญ ผู้ทรงคุณวุฒิมาเป็นวิทยากร การมอบทุนการศึกษาให้แก่ผู้เรียน การบริจาคช่วยเหลือด้านการเงิน วัสดุอุปกรณ์ ครุภัณฑ์หรือสิ่งอื่นๆ เพื่อส่งเสริม สนับสนุนในการจัดการศึกษา

## จุดที่ควรพัฒนา

๑. สถานศึกษามีสาขางานที่ดำเนินงานเชิญ วิทยากร ผู้เชี่ยวชาญ จากบุคคล ชุมชน สมาคม ชมรม สถานประกอบการ จากหน่วยงานต่างๆ จำนวน ๗ สาขางาน จากทั้งหมด ๘ สาขางาน โดยสาขางานที่ไม่ได้ดำเนินงานได้แก่ สาขางานเทคนิคคอมพิวเตอร์ เนื่องจากไม่มีจำนวนผู้เรียนในสาขานี้

## ข้อเสนอแนะและแนวทางในการพัฒนา

๑. ควรมีการประชาสัมพันธ์ให้ผู้เรียนมีความสนใจมาเรียนในสาขางานเทคนิคคอมพิวเตอร์ให้มากยิ่งขึ้น

### มาตรฐานที่ ๓ ด้านการจัดการเรียนการสอนที่เน้นผู้เรียนเป็นสำคัญ

สถานศึกษาจัดการเรียนการสอนตามมาตรฐานคุณวุฒิอาชีวศึกษาแต่ละระดับ ตามหลักสูตรและระเบียบกระทรวงศึกษาธิการ ว่าด้วยการจัดการศึกษาและการประเมินผลการเรียนของแต่ละหลักสูตร ส่งเสริม สนับสนุน กำกับดูแล ให้ครูจัดการเรียนการสอนรายวิชาให้ถูกต้อง ครบถ้วน สมบูรณ์ มีการพัฒนารายวิชา หรือกำหนดรายวิชาใหม่หรือกลุ่มวิชาเพิ่มเติมให้ทันต่อการเปลี่ยนแปลงของเทคโนโลยีและความต้องการของตลาดแรงงาน

#### ตัวบ่งชี้ที่ ๓.๑ ระดับคุณภาพในการจัดการเรียนการสอนรายวิชา

ประเด็นการประเมิน	ผลการดำเนินงาน
๑. สถานศึกษาส่งเสริม สนับสนุน กำกับดูแลให้ครูทุกคนจัดทำแผนการจัดการเรียนรู้รายวิชา ที่ถูกต้อง ครบถ้วน สมบูรณ์ ด้วยเทคนิควิธีการสอนที่หลากหลายและบูรณาการคุณธรรม จริยธรรม ค่านิยม และคุณลักษณะอันพึงประสงค์และปรัชญาของเศรษฐกิจพอเพียงทุกรายวิชาที่สอน	ครูทุกคน
๒. สถานศึกษาส่งเสริม สนับสนุน กำกับดูแลให้ครูทุกคนจัดการเรียนการสอนตามแผนการจัดการเรียนรู้รายวิชา และมีการบันทึกหลังการสอน	ครูทุกคน
๓. สถานศึกษาส่งเสริม สนับสนุน กำกับดูแลให้ครูทุกคนนำผลจากการวัดผลและการประเมินผลการเรียนตามสภาพจริงไปใช้ในการพัฒนาผู้เรียน	ครูทุกคน
๔. สถานศึกษาส่งเสริม สนับสนุน กำกับดูแลให้มีการนิเทศการจัดการเรียนการสอนของครูทุกคนเพื่อเป็นข้อมูลในการแก้ไขปัญหา พัฒนาการเรียนการสอนต่อไป	ครูทุกคน
๕. สถานศึกษาส่งเสริม สนับสนุน กำกับดูแลให้ครูทุกคนแก้ไขปัญหา พัฒนาการเรียนการสอนรายวิชาโดยการศึกษาหรือการวิจัย อย่างน้อย ๑ รายวิชา ซึ่งประกอบด้วย (๑) การระบุปัญหา (๒) การระบุวัตถุประสงค์ (๓) วิธีการดำเนินการ (๔) การเก็บข้อมูล (๕) การวิเคราะห์ รายงานสรุปผลเพื่อนำความรู้ที่ได้จากการศึกษาหรือการวิจัย ไปใช้ประโยชน์	ครูทุกคน

#### โครงการ/กิจกรรม/งาน

๑. งานจัดทำแผนการเรียนรู้รายวิชาและการวัดประเมินผลการจัดการเรียนการสอนรายวิชา
๒. งานรวบรวมสื่อการสอนหรืองานวิจัยครู

## ระดับคุณภาพ

ผลการประเมิน	ค่าคะแนน	ระดับคุณภาพ
มีผลตามประเด็นการประเมิน ๕ ข้อ	๕ คะแนน	ดีมาก
มีผลตามประเด็นการประเมิน ๔ ข้อ	๔ คะแนน	ดี
มีผลตามประเด็นการประเมิน ๓ ข้อ	๓ คะแนน	พอใช้
มีผลตามประเด็นการประเมิน ๒ ข้อ	๒ คะแนน	ต้องปรับปรุง
มีผลตามประเด็นการประเมิน ๑ ข้อ	๑ คะแนน	ต้องปรับปรุงเร่งด่วน

## ผลการประเมิน

ผลการประเมิน	ค่าคะแนน	ระดับคุณภาพ
มีผลตามประเด็นการประเมิน ๕ ข้อ	๕ คะแนน	ดีมาก

## จุดเด่น

๑. สถานศึกษามีการส่งเสริม สนับสนุน กำกับดูแลให้ครูจัดทำแผนการจัดการเรียนรู้รายวิชาที่ถูกต้อง ครบถ้วน สมบูรณ์ ด้วยเทคนิควิธีการสอนที่หลากหลายรวมทั้งบูรณาการคุณธรรม จริยธรรม ค่านิยม และคุณลักษณะ อันพึงประสงค์และปรัชญาของเศรษฐกิจพอเพียงทุกรายวิชาที่สอน โดยจัดการเรียนการสอนตามแผนการจัดการเรียนรู้รายวิชา และมีการบันทึกหลังการสอน นำผลจากการวัดผลและการประเมินผลการเรียนตามสภาพจริงไปใช้ในการพัฒนาผู้เรียนโดยการศึกษาหรือการวิจัยและมีการนิเทศการสอนครูทุกคน
๒. ครูมีการทำงานวิจัยที่สามารถแก้ปัญหาและพัฒนาการเรียนการสอนตามรายวิชาที่ศึกษาครบทั้ง ๕ หัวข้อ

## จุดที่ควรพัฒนา

ไม่มี

## ข้อเสนอแนะและแนวทางในการพัฒนา

ไม่มี

### ตัวบ่งชี้ที่ ๓.๒ ระดับคุณภาพในการพัฒนารายวิชาหรือกลุ่มวิชา

ประเด็นการประเมิน	ผลการดำเนินงาน
๑. สถานศึกษาส่งเสริม สนับสนุน กำกับดูแลให้ครูศึกษาสำรวจข้อมูลความต้องการในการพัฒนารายวิชาหรือกลุ่มวิชา	มี
๒. สถานศึกษาส่งเสริม สนับสนุนกำกับดูแลให้ครูพัฒนารายวิชาหรือกลุ่มวิชาตามข้อ ๑ จากเอกสารอ้างอิงที่เชื่อถือได้หรือพัฒนาร่วมกับสถานประกอบการหรือหน่วยงานที่เกี่ยวข้อง	มี
๓. สถานศึกษาส่งเสริม สนับสนุนสื่อการสอนและกำกับดูแลให้ครูจัดการเรียนการสอนในรายวิชาหรือกลุ่มวิชาที่พัฒนาให้ถูกต้องครบถ้วน สมบูรณ์	มี
๔. สถานศึกษาส่งเสริม สนับสนุน กำกับดูแลให้มีการติดตาม ตรวจสอบประเมินผล และนำผลไปปรับปรุงแก้ไขรายวิชาหรือกลุ่มวิชาที่พัฒนา	มี
๕. สถานศึกษามีรายวิชาหรือกลุ่มวิชาที่พัฒนาตามประเด็นการประเมินข้อ ๑ - ๔ ไม่เกิน ๓ ปี ครบทุกสาขางานที่จัดการเรียนการสอน	ครบทุกสาขา

#### โครงการ/กิจกรรม/งาน

๑. งานพัฒนาหลักสูตรฐานสมรรถนะรายวิชาที่สอดคล้องกับความต้องการของสถานประกอบการหรือประชาคมอาเซียน
๒. งานจัดทำแผนการเรียนรู้รายวิชาและการวัดประเมินผลการจัดการเรียนการสอนรายวิชา
๓. งานรวบรวมสื่อการสอนและงานวิจัยครู
๔. โครงการประกวดสื่อการสอนและงานวิจัยครู
๕. โครงการสนับสนุนการสร้างผลงานวิจัย นวัตกรรม สิ่งประดิษฐ์ ผู้ระดับภาคและระดับประเทศของครู

#### ระดับคุณภาพ

ผลการประเมิน	ค่าคะแนน	ระดับคุณภาพ
ปฏิบัติตามประเด็นการประเมิน ข้อ ๑, ๒, ๓, ๔ และ ๕	๕ คะแนน	ดีมาก
ปฏิบัติตามประเด็นการประเมิน ข้อ ๑, ๒, ๓ และ ๔	๔ คะแนน	ดี
ปฏิบัติตามประเด็นการประเมิน ข้อ ๑, ๒ และ ๓	๓ คะแนน	พอใช้
ปฏิบัติตามประเด็นการประเมิน ข้อ ๑ และ ๒	๒ คะแนน	ต้องปรับปรุง
ปฏิบัติตามประเด็นการประเมิน ข้อ ๑	๑ คะแนน	ต้องปรับปรุงเร่งด่วน

#### ผลการประเมิน

ผลการประเมิน	ค่าคะแนน	ระดับคุณภาพ
ปฏิบัติตามประเด็นการประเมิน ข้อ ๑, ๒, ๓, ๔ และ ๕	๕ คะแนน	ดีมาก

**จุดเด่น**

๑. สถานศึกษาได้มีการส่งเสริม สนับสนุน กำกับดูแล ให้ครูศึกษา สํารวจข้อมูลความต้องการในการพัฒนา รายวิชาหรือกลุ่มวิชาในทุกๆปีการศึกษา
๒. สถานศึกษาได้มีการส่งเสริม สนับสนุน กำกับดูแล ให้ครูพัฒนารายวิชาพร้อมกับสถานประกอบการหรือ หน่วยงานที่เกี่ยวข้องในทุกๆปีการศึกษา
๓. สถานศึกษาได้มีการส่งเสริม สนับสนุนให้ครูจัดทำสื่อการสอน และกำกับดูแลให้ครูจัดการเรียนการสอนใน รายวิชาให้ถูกต้อง ครบถ้วน สมบูรณ์ ในทุกๆปีการศึกษา
๔. สถานศึกษาได้มีการส่งเสริม สนับสนุน กำกับดูแล ให้มีการติดตาม ตรวจสอบ ประเมินผล และนำผลไป ปรับปรุง แก้ไขรายวิชาในทุกๆปีการศึกษา

**จุดที่ควรพัฒนา**

๑. สถานศึกษาต้องมีรายวิชาหรือกลุ่มวิชาที่พัฒนาตามประเด็นการประเมิน ข้อ ๑ - ๔ ไม่เกิน ๓ ปี ครอบคลุม สาขางานที่จัดการเรียนการสอน

**ข้อเสนอแนะและแนวทางในการพัฒนา**

๑. สถานศึกษาต้องมีการจัดทำรายวิชาหรือกลุ่มวิชาตามประเด็นการประเมินข้อ ๑-๔ ไม่เกิน ๓ ปี ครอบคลุมสาขา งานที่จัดการเรียนการสอน

ตัวบ่งชี้ที่ ๓.๓ ระดับคุณภาพในการจัดการศึกษา

ประเด็นการประเมิน	ผลการดำเนินงาน
๑. สถานศึกษาจัดการศึกษาระบบทวิภาคีตามประกาศกระทรวงศึกษาธิการเรื่องมาตรฐานการจัดการอาชีวศึกษาระบบทวิภาคีไม่น้อยกว่าร้อยละ ๒๐ ของจำนวนผู้เรียนทั้งหมด	ร้อยละ ๔.๕๖
๒. สถานศึกษาส่งเสริม สนับสนุนกำกับดูแลให้ผู้เรียนได้ฝึกประสบการณ์ทักษะวิชาชีพในสถานประกอบการหน่วยงานที่สอดคล้องกับสาขางานที่เรียนโดยให้มีครูนิเทศไปนิเทศผู้เรียนอย่างน้อย ๑ ครั้ง	๑๔ ครั้ง
๓. สถานศึกษาส่งเสริมสนับสนุนกำกับดูแลให้ผู้เรียนทุกคนทำโครงการพัฒนาทักษะวิชาชีพที่สอดคล้องกับสาขางานที่เรียนเป็นรายบุคคลหรือเป็นกลุ่มตามความเหมาะสมโดยผลงานที่เกิดขึ้นสามารถนำไปใช้ประโยชน์ได้ไม่น้อยกว่าร้อยละ ๘๐ ของจำนวนโครงการทั้งหมด	ร้อยละ ๑๐๐
๔. สถานศึกษาจัดให้ผู้เรียนได้รับการประเมินมาตรฐานวิชาชีพตามหลักเกณฑ์และวิธีการในการประเมินมาตรฐานวิชาชีพที่สำนักงานคณะกรรมการการอาชีวศึกษากำหนดโดยมีผู้เรียนที่ผ่านเกณฑ์การประเมินครบถ้วนสมบูรณ์จากการเข้ารับการประเมินครั้งแรกไม่น้อยกว่าร้อยละ ๘๐ ของจำนวนผู้เรียนที่ลงทะเบียนเรียนครบทุกรายวิชาตามโครงสร้างหลักสูตร	ร้อยละ ๙๗.๖๕
๕. สถานศึกษาส่งเสริม สนับสนุน กำกับดูแลให้ผู้เรียนได้รับรางวัลประกาศเกียรติคุณยกย่องความรู้ความสามารถ คุณธรรมจริยธรรมจากบุคคลหรือหน่วยงานภายนอกหรือองค์กรภายนอก ไม่น้อยกว่าร้อยละ ๕ ของจำนวนผู้เรียนทั้งหมด	ร้อยละ ๑๑.๒๘

โครงการ/กิจกรรม/งาน

๑. งานจัดสอบมาตรฐานวิชาชีพสำหรับนักศึกษาที่จบการศึกษา
๒. โครงการประกวดโครงงาน นวัตกรรม สิ่งประดิษฐ์ของนักศึกษา ทั้งภายในและภายนอก
๓. งานสนับสนุนโครงงาน นวัตกรรม สิ่งประดิษฐ์ของนักศึกษา
๔. โครงการพัฒนาผู้เรียนสู่สถานประกอบการ

ระดับคุณภาพ

ผลการประเมิน	ค่าคะแนน	ระดับคุณภาพ
มีผลตามประเด็นการประเมิน ๕ ข้อ	๕ คะแนน	ดีมาก
มีผลตามประเด็นการประเมิน ๔ ข้อ	๔ คะแนน	ดี
มีผลตามประเด็นการประเมิน ๓ ข้อ	๓ คะแนน	พอใช้
มีผลตามประเด็นการประเมิน ๒ ข้อ	๒ คะแนน	ต้องปรับปรุง
มีผลตามประเด็นการประเมิน ๑ ข้อ	๑ คะแนน	ต้องปรับปรุงเร่งด่วน

ผลการประเมิน

ผลการประเมิน	ค่าคะแนน	ระดับคุณภาพ
มีผลตามประเด็นการประเมิน ๔ ข้อ	๔ คะแนน	ดี

**จุดเด่น**

๑. โครงการของนักศึกษาที่มีจำนวนตามเกณฑ์ทั้งระดับ ปวช. และ ปวส. สามารถนำไปใช้ประโยชน์ได้ทั้งหมด และได้รับรางวัลต่างๆ
๒. กำกับนักศึกษา ทั้งระดับ ปวช. และ ปวส. ให้ฝึกประสบการณ์ทักษะวิชาชีพ ในสถานประกอบการสอดคล้องกับสาขางาน โดยมีครูนิเทศไปนิเทศนักศึกษา มากกว่า ๑ ครั้ง

**จุดที่ควรพัฒนา**

๑. โครงการของนักศึกษาควรมีชิ้นงานและผลงานการส่งแข่งขันกับหน่วยงานภายนอกหรือได้รับรางวัลให้มากขึ้น
๒. เลือกสถานประกอบการให้เหมาะสมกับจำนวนนักศึกษา ในการฝึกประสบการณ์ทักษะวิชาชีพ

**ข้อเสนอแนะและแนวทางในการพัฒนา**

๑. ควรมีผลงานหรือได้รับผลงานการส่งแข่งขันกับหน่วยงานภายนอกให้มากขึ้น
๒. ควรเลือกสถานประกอบการให้เหมาะสมกับจำนวนนักศึกษา ทั้งระดับ ปวช. และ ปวส. ในการฝึกประสบการณ์ทักษะวิชาชีพ



ตัวบ่งชี้ที่ ๓.๔ ระดับคุณภาพในการจัดกิจกรรมเสริมหลักสูตร

ประเด็นการประเมิน	ผลการดำเนินงาน
๑. สถานศึกษาส่งเสริม สนับสนุนให้มีการจัดกิจกรรมด้านการรักชาติ เทิดทูนพระมหากษัตริย์ส่งเสริมการปกครองระบอบประชาธิปไตยอันมีพระมหากษัตริย์ทรงเป็นประมุขและทะนุบำรุงศาสนา ศิลปะ วัฒนธรรม ไม่น้อยกว่า ๕ กิจกรรมและกำกับดูแลให้ผู้เรียนแต่ละคนเข้าร่วมกิจกรรมไม่น้อยกว่า ๑ กิจกรรม	จำนวนกิจกรรม ๗
	จำนวนผู้เข้าร่วมตามเกณฑ์
๒. สถานศึกษาส่งเสริม สนับสนุน ให้มีการจัดกิจกรรมด้านการอนุรักษ์สิ่งแวดล้อมไม่น้อยกว่า ๕ กิจกรรมและกำกับดูแลให้ผู้เรียนแต่ละคนเข้าร่วมกิจกรรมไม่น้อยกว่า ๑ กิจกรรม	จำนวนกิจกรรม ๕
	จำนวนผู้เข้าร่วมตามเกณฑ์
๓. สถานศึกษาส่งเสริม สนับสนุน ให้มีการจัดกิจกรรมด้านการกีฬาและนันทนาการไม่น้อยกว่า ๕ กิจกรรมและกำกับดูแลให้ผู้เรียนแต่ละคนเข้าร่วมกิจกรรมไม่น้อยกว่า ๑ กิจกรรม	จำนวนกิจกรรม ๗
	จำนวนผู้เข้าร่วมตามเกณฑ์
๔. สถานศึกษาส่งเสริม สนับสนุนให้มีการจัดกิจกรรมด้านการส่งเสริมการดำรงตนตามปรัชญาของเศรษฐกิจพอเพียงไม่น้อยกว่า ๕ กิจกรรมและกำกับดูแลให้ผู้เรียนแต่ละคนเข้าร่วมกิจกรรมไม่น้อยกว่า ๑ กิจกรรม	จำนวนกิจกรรม ๕
	จำนวนผู้เข้าร่วมตามเกณฑ์
๕. สถานศึกษาส่งเสริม สนับสนุน ให้ผู้เรียนใช้ความรู้ ความสามารถทำงานโดยใช้กระบวนการกลุ่มในการบริการวิชาการ วิชาชีพหรือทำประโยชน์ต่อชุมชนสังคม ไม่น้อยกว่า ๕ กิจกรรมและกำกับดูแลให้ผู้เรียนแต่ละคนเข้าร่วมกิจกรรมไม่น้อยกว่า ๑ กิจกรรม	จำนวนกิจกรรม ๑๔
	จำนวนผู้เข้าร่วมตามเกณฑ์

โครงการ/กิจกรรม/งาน

๑. โครงการเลือกตั้งองค์กรนักศึกษา
๒. โครงการพิธีไหว้ครู
๓. โครงการถวายเทียนพรรษาพุทธบูชา น้อมพระธรรม
๔. โครงการพิธีถวายราชสดุดีมหาชาชินีและร่วมใจทำความดีเพื่อแม่หลวง
๕. กิจกรรมปันน้ำใจปันโลหิตพิชิต ความดีเนื่องในวันแม่แห่งชาติ
๖. กิจกรรมปันน้ำใจปันโลหิตพิชิต ความดีเนื่องในวันพ่อแห่งชาติ
๗. กิจกรรมชมรม
๘. โครงการอนุรักษ์ธรรมชาติและสิ่งแวดล้อมครั้งที่ ๑
๙. โครงการอนุรักษ์ธรรมชาติและสิ่งแวดล้อมครั้งที่ ๒
- ๑๐.โครงการเมโทรรักธรรมชาติ
- ๑๑.ชมรมอาสาพัฒนา
- ๑๒.กิจกรรมร่วมกับหน่วยงานภายนอก
- ๑๓.งานสนับสนุนการแข่งขันกีฬาภายนอก
- ๑๔.โครงการสานสัมพันธ์สถาบันน้องพี่
- ๑๕.โครงการประกวดดาว - เดือน
- ๑๖.โครงการเชื่อมความสัมพันธ์ MT-FUTSAL ๒๐๑๖
- ๑๗.โครงการส่งท้ายปีเก่าต้อนรับปีใหม่
- ๑๘.โครงการการแข่งขันกีฬาภายใน ๒๐๑๖
- ๑๙.โครงการ Good bye Senior

- ๒๐.โครงการพัฒนาด้านปรัชญาของเศรษฐกิจพอเพียง
- ๒๑.โครงการปลูกจิตสำนึกด้านปรัชญาเศรษฐกิจพอเพียง
- ๒๒.โครงการจัดทำบัญชีครัวเรือนเบื้องต้น
- ๒๓.โครงการออมทรัพย์เป็นนิจ
- ๒๔.โครงการแบ่งปันน้ำใจจากรุ่นพี่สู่รุ่นน้อง
- ๒๕.โครงการบริการชุมชนแผนกวิชาอิเล็กทรอนิกส์ บ้านร่องธาร สาขาวิชาช่างอิเล็กทรอนิกส์
- ๒๖.โครงการบริการชุมชนแผนกวิชาอิเล็กทรอนิกส์ บ้านปางเปา สาขาวิชาช่างอิเล็กทรอนิกส์
- ๒๗.โครงการบริการชุมชน บ้านร่องธาร สาขางานอิเล็กทรอนิกส์อุตสาหกรรม
- ๒๘.โครงการบริการชุมชน บ้านปางเปา สาขางานอิเล็กทรอนิกส์อุตสาหกรรม
- ๒๙.โครงการบริการชุมชนแผนกวิชาช่างยนต์ บ้านร่องธาร สาขางานยานยนต์
- ๓๐.โครงการบริการชุมชนแผนกวิชาช่างยนต์ บ้านปางเปา สาขางานยานยนต์
- ๓๑.โครงการบริการชุมชนแผนกวิชาช่างยนต์ บ้านร่องธาร สาขางานเทคนิคยานยนต์
- ๓๒.โครงการบริการชุมชนแผนกวิชาช่างยนต์ บ้านปางเปา สาขางานเทคนิคยานยนต์
- ๓๓.โครงการบริการชุมชน ณ วัดย่าพ่าย สาขาวิชาการก่อสร้าง
- ๓๔.โครงการบริการชุมชน บ้านปางเปา สาขาวิชาการก่อสร้าง
- ๓๕.โครงการบริการชุมชน ณ วัดย่าพ่าย สาขาวิชาเทคนิคสถาปัตยกรรม
- ๓๖.โครงการบริการชุมชน บ้านปางเปา สาขาวิชาเทคนิคสถาปัตยกรรม
- ๓๗.โครงการบริการชุมชนแผนกวิชาเทคโนโลยีสารสนเทศ บ้านร่องธาร
- ๓๘.โครงการบริการชุมชนแผนกวิชาเทคโนโลยีสารสนเทศ บ้านปางเปา

#### ระดับคุณภาพ

ผลการประเมิน	ค่าคะแนน	ระดับคุณภาพ
มีผลตามประเด็นการประเมิน ๕ ข้อ	๕ คะแนน	ดีมาก
มีผลตามประเด็นการประเมิน ๔ ข้อ	๔ คะแนน	ดี
มีผลตามประเด็นการประเมิน ๓ ข้อ	๓ คะแนน	พอใช้
มีผลตามประเด็นการประเมิน ๒ ข้อ	๒ คะแนน	ต้องปรับปรุง
มีผลตามประเด็นการประเมิน ๑ ข้อ	๑ คะแนน	ต้องปรับปรุงเร่งด่วน

#### ผลการประเมิน

ผลการประเมิน	ค่าคะแนน	ระดับคุณภาพ
มีผลตามประเด็นการประเมิน ๕ ข้อ	๕ คะแนน	ดีมาก

#### จุดเด่น

๑. สถานศึกษามีการจัดโครงการ/กิจกรรม เพื่อเสริมหลักสูตร ตรงตามมาตรฐานที่ ๓ ตัวบ่งชี้ ๓.๔ ในข้อ ๑,๒,๓ .ซึ่งมีการจัดกิจกรรมด้านละอย่างน้อย ๕ โครงการ/กิจกรรม และมีผู้เรียนเข้าร่วมโครงการ/กิจกรรมครบทุกคน และครบทุกด้าน

#### จุดที่ควรพัฒนา

๑. กิจกรรมเสริมหลักสูตร ในข้อ ๔ และข้อ ๕ ยังไม่ผ่านตามเกณฑ์ที่กำหนด จึงควรเพิ่มกิจกรรมเสริมหลักสูตร ในข้อที่ ๔ และ ๕ จะต้องมิจำนวนกิจกรรม ด้านละอย่างน้อย ๕ กิจกรรม

#### ข้อเสนอแนะและแนวทางในการพัฒนา

๑. ควรจัดโครงการ/กิจกรรม ในข้อที่ ๔ และ ๕ ให้ครบตามเกณฑ์ที่กำหนด และให้นักศึกษาทุกคนเข้าร่วมโครง

### มาตรฐานที่ ๔ ด้านการประกันคุณภาพภายใน

สถานศึกษาจัดให้มีระบบการประกันคุณภาพภายในและดำเนินการเพื่อพัฒนาคุณภาพการศึกษาและพัฒนามาตรฐานการศึกษาประกอบการประเมินคุณภาพภายใน การติดตามตรวจสอบคุณภาพการศึกษาและการพัฒนาคุณภาพการศึกษา

#### ตัวบ่งชี้ที่ ๔.๑ ระดับคุณภาพในการดำเนินการประกันคุณภาพภายใน

ประเด็นการประเมิน	ผลการดำเนินงาน
๑. สถานศึกษามีการกำหนดมาตรฐานการศึกษาของสถานศึกษาและจัดทำแผนพัฒนาการจัดการศึกษาที่มุ่งคุณภาพตามมาตรฐานการศึกษาของสถานศึกษาโดยการมีส่วนร่วมของครู บุคลากรทางการศึกษา ผู้เรียน ชุมชนสถานประกอบการและหน่วยงานที่เกี่ยวข้องทั้งภาครัฐและเอกชน	มี
๒. สถานศึกษาได้ดำเนินงานตามแผนพัฒนาการจัดการศึกษาของสถานศึกษา	มี
๓. สถานศึกษาได้จัดให้มีการติดตามตรวจสอบคุณภาพการศึกษาและจัดให้มีการประเมินคุณภาพภายในตามมาตรฐานการศึกษาของสถานศึกษา	มี
๔. สถานศึกษาได้จัดทำรายงานประจำปีที่เป็นรายงานประเมินคุณภาพภายใน	มี
๕. สถานศึกษาได้จัดให้มีการพัฒนาคุณภาพการศึกษาอย่างต่อเนื่องจากผลการประเมินคุณภาพภายในและผลการประเมินคุณภาพภายนอก	มี

#### โครงการ/กิจกรรม/งาน

๑. งานกำหนดมาตรฐานการศึกษาและจัดทำแผนพัฒนาสถานศึกษา
๒. งานประเมินคุณภาพภายใน๒๕๕๙
๓. งานสรุปผลการดำเนินงานตามแผนพัฒนาของสถานศึกษา
๔. งานแต่งตั้งคณะกรรมการติดตามคุณภาพการศึกษาและตรวจติดตาม
๕. โครงการสรุปผลการดำเนินงานประจำปี๒๕๕๙
๖. งานสรุปผลการดำเนินงานตามแผนปฏิบัติการ

ผลการประเมิน	ค่าคะแนน	ระดับคุณภาพ
ปฏิบัติตามประเด็นการประเมิน ข้อ ๑, ๒, ๓ , ๔ และ ๕	๕ คะแนน	ดีมาก
ปฏิบัติตามประเด็นการประเมิน ข้อ ๑, ๒, ๓ และ ๔	๔ คะแนน	ดี
ปฏิบัติตามประเด็นการประเมิน ข้อ ๑, ๒ และ ๓	๓ คะแนน	พอใช้
ปฏิบัติตามประเด็นการประเมิน ข้อ ๑ และ ๒	๒ คะแนน	ต้องปรับปรุง
ปฏิบัติตามประเด็นการประเมิน ข้อ ๑	๑ คะแนน	ต้องปรับปรุงเร่งด่วน

## ผลการประเมิน

ผลการประเมิน	ค่าคะแนน	ระดับคุณภาพ
ปฏิบัติตามประเด็นการประเมิน ข้อ ๑, ๒, ๓ , ๔ และ ๕	๕ คะแนน	ดีมาก

## จุดเด่น

๑. สถานศึกษามีการกำหนดมาตรฐานการศึกษาของสถานศึกษาและจัดทำแผนพัฒนาการจัดการศึกษาที่มุ่งคุณภาพตามมาตรฐานการศึกษาของสถานศึกษาโดยการมีส่วนร่วมของครูบุคลากรทางการศึกษา ผู้เรียน ชุมชนสถานประกอบการและหน่วยงานที่เกี่ยวข้องทั้งภาครัฐและเอกชนและได้ปฏิบัติตามแผน
๒. สถานศึกษาได้จัดให้มีการติดตามตรวจสอบคุณภาพการศึกษาและจัดให้มีการประเมินคุณภาพภายในตามมาตรฐานการศึกษาของสถานศึกษาและจัดทำรายงานการประเมินคุณภาพภายใน

## จุดที่ควรพัฒนา

ไม่มี

## ข้อเสนอแนะและแนวทางในการพัฒนา

ไม่มี

มาตรฐานที่ : ๔ ด้านการประกันคุณภาพภายใน

ตัวบ่งชี้ที่ : ๔.๒ ร้อยละของตัวบ่งชี้ที่มีการพัฒนา

#### ผลการดำเนินการ

ตัวบ่งชี้	ปีที่ผ่านมา		ปีปัจจุบัน		พัฒนา/ไม่พัฒนา
	คะแนน	ระดับคุณภาพ	คะแนน	ระดับคุณภาพ	
๑.๑	<input type="checkbox"/>		๕	ดีมาก	พัฒนา
๑.๒	<input type="checkbox"/>		๔.๔๗	ดี	พัฒนา
๒.๑	<input type="checkbox"/>		๕	ดีมาก	พัฒนา
๒.๒	<input type="checkbox"/>		๕	ดีมาก	พัฒนา
๒.๓	<input type="checkbox"/>		๕	ดีมาก	พัฒนา
๒.๔	<input type="checkbox"/>		๔	ดี	พัฒนา
๒.๕	<input type="checkbox"/>		๕	ดีมาก	พัฒนา
๒.๖	<input type="checkbox"/>		๕	ดีมาก	พัฒนา
๓.๑	<input type="checkbox"/>		๕	ดีมาก	พัฒนา
๓.๒	<input type="checkbox"/>		๕	ดีมาก	พัฒนา
๓.๓	<input type="checkbox"/>		๔	ดี	พัฒนา
๓.๔	<input type="checkbox"/>		๕	ดีมาก	พัฒนา
๔.๑	<input type="checkbox"/>		๕	ดีมาก	พัฒนา

จำนวนตัวบ่งชี้ทั้งหมดที่มีการประเมิน	จำนวนตัวบ่งชี้ที่มีการพัฒนา	ร้อยละ
๑๓	๑๓	๑๐๐.๐๐

#### ระดับคุณภาพ

ค่าคะแนน	ระดับคุณภาพ
๔.๕๑-๕.๐๐	ดีมาก
๓.๕๑-๔.๕๐	ดี
๒.๕๑-๓.๕๐	พอใช้
๑.๕๑-๒.๕๐	ต้องปรับปรุง
๐.๐๐-๑.๕๐	ต้องปรับปรุงเร่งด่วน

#### ผลการประเมิน

ค่าคะแนน	ระดับคุณภาพ
๕	ดีมาก

## ๕. สรุปผลและแนวทางการพัฒนาสถานศึกษา

### ๕.๑ สรุปผลการประเมินคุณภาพตามมาตรฐานของสถานศึกษา

มาตรฐาน/ตัวบ่งชี้	ผลการประเมิน	
	ค่าคะแนน	ระดับคุณภาพ
<b>มาตรฐานที่ ๑</b>		
ตัวบ่งชี้ที่ ๑.๑	๕	ดีมาก
ตัวบ่งชี้ที่ ๑.๒	๔.๔๗	ดี
<b>มาตรฐานที่ ๒</b>		
ตัวบ่งชี้ที่ ๒.๑	๕	ดีมาก
ตัวบ่งชี้ที่ ๒.๒	๕	ดีมาก
ตัวบ่งชี้ที่ ๒.๓	๕	ดีมาก
ตัวบ่งชี้ที่ ๒.๔	๔	ดี
ตัวบ่งชี้ที่ ๒.๕	๕	ดีมาก
ตัวบ่งชี้ที่ ๒.๖	๕	ดีมาก
<b>มาตรฐานที่ ๓</b>		
ตัวบ่งชี้ที่ ๓.๑	๕	ดีมาก
ตัวบ่งชี้ที่ ๓.๒	๕	ดีมาก
ตัวบ่งชี้ที่ ๓.๓	๔	ดี
ตัวบ่งชี้ที่ ๓.๔	๕	ดีมาก
<b>มาตรฐานที่ ๔</b>		
ตัวบ่งชี้ที่ ๔.๑	๕	ดีมาก
ตัวบ่งชี้ที่ ๔.๒	๕	ดีมาก

๕.๑.๑ ตัวบ่งชี้ที่อยู่ในระดับคุณภาพ “ดีมาก”	จำนวน ๑๑ ตัวบ่งชี้
๕.๑.๒ ตัวบ่งชี้ที่อยู่ในระดับคุณภาพ “ดี”	จำนวน ๓ ตัวบ่งชี้
๕.๑.๓ จำนวนตัวบ่งชี้ที่อยู่ในระดับคุณภาพ “พอใช้”	จำนวน ๐ ตัวบ่งชี้
๕.๑.๔ จำนวนตัวบ่งชี้ที่อยู่ในระดับคุณภาพ “ต้องปรับปรุง”	จำนวน ๐ ตัวบ่งชี้
๕.๑.๕ ตัวบ่งชี้ที่อยู่ในระดับคุณภาพ “ต้องปรับปรุงเร่งด่วน”	จำนวน ๐ ตัวบ่งชี้

## ๕.๒ สรุปจุดเด่นจุดที่ควรพัฒนาข้อเสนอแนะและแนวทางการพัฒนาสถานศึกษา

### ๕.๒.๑ จุดเด่น

๑. สถานศึกษาได้รับความร่วมมือจากผู้สำเร็จการศึกษาในด้านของการให้ข้อมูลและการตอบรับในเรื่องของผู้ที่ได้งานทำในสาขาที่เกี่ยวข้อง ศึกษาต่อและประกอบอาชีพอิสระในสาขาที่เกี่ยวข้องภายในหนึ่งปี อยู่ในระดับ ดีมาก

๒. สถานศึกษาได้รับความร่วมมือในการกำหนดคุณธรรมอัตลักษณ์สถานศึกษา และการดำเนินการตามแผนปฏิบัติงานจากผู้บริหาร ครู บุคลากรทางการศึกษา และผู้เรียน เป็นอย่างดี ทำให้มีระดับคุณภาพในการดำเนินการบริหารจัดการศึกษาตามแนวทางสถานศึกษาคุณธรรม อยู่ในระดับ ดีมาก

๓. ผู้อำนวยการมีความสามารถในการถ่ายทอด สื่อสาร และติดตาม นโยบายที่สำคัญจากหน่วยงานต้นสังกัดให้แก่ ผู้บริหาร ครู บุคลากร และนักศึกษาได้อย่างดียิ่ง

๔. ครูได้รับการพัฒนาด้านวิชาชีพ วิชาการ หรือจรรยาบรรณวิชาชีพ ทุกคน

๕. รายจ่ายในการส่งเสริม สนับสนุนให้ผู้เรียนใช้ความรู้ความสามารถไปบริการวิชาการ วิชาชีพหรือทำประโยชน์ต่อชุมชน สังคมของสถานศึกษา คิดเป็นร้อยละ ๓.๐๙ ของงบดำเนินการ

๖. สถานศึกษามีรายจ่ายในการส่งเสริม สนับสนุน การจัดกิจกรรมด้านการรักษาชาติ เทิดทูนพระมหากษัตริย์ ส่งเสริมการปกครองระบอบประชาธิปไตยอันมีพระมหากษัตริย์ทรงเป็นประมุข และทะนุบำรุงศาสนา ศิลปะ วัฒนธรรม การอนุรักษ์สิ่งแวดล้อม การกีฬาและนันทนาการ การส่งเสริมการค้ารงตนตามปรัชญาเศรษฐกิจพอเพียง คิดเป็นร้อยละ ๕.๐๑ ของงบดำเนินการ

๗. บุคลากรใน งานอาคารสถานที่ มีการแบ่งหน้าที่รับผิดชอบ ที่ชัดเจน และมีความตั้งใจในการทำงาน จึงทำให้ ภูมิทัศน์ของวิทยาลัย มีความสวยงาม อาคารเรียนต่างๆมีความสะอาด เรียบร้อย และพร้อมในการใช้งาน

๘. สถานศึกษามีการดำเนินงานตามแผนงาน โครงการ โดยได้รับความร่วมมือจาก บุคคล ชุมชน สถานประกอบการ หรือหน่วยงานต่างๆ ในการบริหารจัดการศึกษา ด้านการรับนักศึกษาฝึกประสบการณ์ วิชาชีพ ด้านการศึกษาดูงานของผู้เรียน การถ่ายทอดความรู้ด้านต่างๆโดยการเชิญผู้เชี่ยวชาญ ผู้ทรงคุณวุฒิ มาเป็นวิทยากร การมอบทุนการศึกษาให้แก่ผู้เรียน การบริจาคช่วยเหลือด้านการเงิน วัสดุอุปกรณ์ ครุภัณฑ์ หรือสิ่งอื่นๆ เพื่อส่งเสริม สนับสนุนในการจัดการศึกษา

๙. สถานศึกษามีการส่งเสริม สนับสนุน กำกับดูแลให้ครูจัดทำแผนการจัดการเรียนรู้รายวิชาที่ถูกต้อง ครบถ้วน สมบูรณ์ ด้วยเทคนิควิธีการสอนที่หลากหลายรวมทั้งบูรณาการคุณธรรม จริยธรรม ค่านิยม และคุณลักษณะอันพึงประสงค์และปรัชญาของเศรษฐกิจพอเพียงทุกรายวิชาที่สอน โดยจัดการเรียนการสอนตามแผนการจัดการเรียนรู้รายวิชา และมีการบันทึกหลังการสอน นำผลจากการวัดผลและการประเมินผล การเรียนตามสภาพจริงไปใช้ในการพัฒนาผู้เรียนโดยการศึกษาหรือการวิจัยและมีการนิเทศการสอนครูทุกคน

๑๐. สถานศึกษาได้มีการส่งเสริม สนับสนุน กำกับดูแล ให้ครูศึกษา สืบค้นข้อมูลความต้องการในการพัฒนารายวิชาหรือกลุ่มวิชาในทุกๆปีการศึกษา

๑๑. สถานศึกษาได้มีการส่งเสริม สนับสนุน กำกับดูแล ให้ครูพัฒนารายวิชาร่วมกับสถานประกอบการหรือหน่วยงานที่เกี่ยวข้องในทุกๆปีการศึกษา

๑๒. สถานศึกษาได้มีการส่งเสริม สนับสนุนให้ครูจัดทำสื่อการสอน และกำกับดูแลให้ครูจัดการเรียนการสอนในรายวิชาให้ถูกต้อง ครบถ้วน สมบูรณ์ ในทุกๆปีการศึกษา

๑๓. สถานศึกษาได้มีการส่งเสริม สนับสนุน กำกับดูแล ให้มีการติดตาม ตรวจสอบ ประเมินผล และนำผลไปปรับปรุง แก้ไขรายวิชาในทุกๆปีการศึกษา

๑๔. โครงการของนักศึกษามีจำนวนตามเกณฑ์ทั้งระดับ ปวช. และ ปวส. สามารถนำไปใช้ประโยชน์ได้ทั้งหมดและได้รับรางวัลต่างๆ

๑๕. กำกับนักศึกษา ทั้งระดับ ปวช. และ ปวส. ให้ฝึกประสบการณ์ทักษะวิชาชีพ ในสถานประกอบการสอดคล้องกับสาขางาน โดยมีครูนิเทศไปนิเทศนักศึกษา มากกว่า ๑ ครั้ง

๑๖. สถานศึกษามีการจัดโครงการ/กิจกรรม เพื่อเสริมหลักสูตร ตรงตามมาตรฐานที่ ๓ ตัวบ่งชี้ ๓.๔ ในข้อ ๑,๒,๓ .ซึ่งมีการจัดกิจกรรมด้านละอย่างน้อย ๕ โครงการ/กิจกรรม และมีผู้เรียนเข้าร่วมโครงการ/กิจกรรมครบทุกคน และครบทุกด้าน

#### ๕.๒.๒ จุดที่ควรพัฒนา

๑. นักศึกษาไม่ผ่านเกณฑ์ในแต่ละรายวิชา
๒. นักศึกษาติด มผ. กิจกรรม และไม่มาแก้
๓. นักศึกษามีเกรดเฉลี่ยสะสมไม่ถึง ๒.๐๐
๔. สถานศึกษามีรายจ่ายด้านวัสดุฝึก อุปกรณ์และสื่อสำหรับการเรียนการสอน คิดเป็นร้อยละ ๓.๑๒ ของงบดำเนินการ
๕. สถานศึกษามีรายจ่ายในการส่งเสริม สนับสนุน การจัดทำโครงการประกวด การแสดงโครงการพัฒนาทักษะวิชาชีพ นวัตกรรม สิ่งประดิษฐ์ งานสร้างสรรค์ของผู้เรียน คิดเป็นร้อยละ ๑.๐๕ ของงบดำเนินการ
๖. สถานศึกษามีสาขางานที่ดำเนินงานเชิงยุทธศาสตร์ ผู้เชี่ยวชาญ จากบุคคล ชุมชน สมาคม ชมรม สถานประกอบการ จากหน่วยงานต่างๆ จำนวน ๗ สาขางาน จากทั้งหมด ๘ สาขางาน โดยสาขางานที่ไม่ได้ดำเนินงานได้แก่ สาขางานเทคนิคคอมพิวเตอร์ เนื่องจากไม่มีจำนวนผู้เรียนในสาขานี้
๗. สถานศึกษาต้องมีรายวิชาหรือกลุ่มวิชาที่พัฒนาตาม

#### ๕.๒.๓ ข้อเสนอแนะหรือแนวทางการพัฒนาสถานศึกษา

๑. ครูกระตุ้นนักศึกษาให้มาเรียนอย่างสม่ำเสมอ ส่งงานให้ครบ และสอบให้ผ่านเกณฑ์ตามที่กำหนดไว้
๒. ครูอธิบายให้นักศึกษาได้เข้าใจถึงผลเสียที่จะได้รับหากไม่แก้ไขกิจกรรม
๓. ครูวางแผนเรื่องการเรียนให้แก่นักศึกษาเพื่อให้ได้เกรดเฉลี่ยสะสมถึง ๒.๐๐
๔. ควรดำเนินการจัดสรรงบประมาณสนับสนุนค่าวัสดุฝึกของแต่ละสาขาวิชาให้เพียงพอ และผ่านตามเกณฑ์ประกันคุณภาพภายในสถานศึกษาที่กำหนดไว้
๕. ควรดำเนินการจัดสรรงบประมาณ การส่งเสริมสนับสนุนให้ครูและผู้เรียน และการประกวดแสดงโครงการ นวัตกรรม หรืองานวิจัยแต่ละแผนกวิชาอย่างเหมาะสมภายในสถานศึกษา และตรงตามเกณฑ์การประกันคุณภาพภายในของสถานศึกษา
๖. ควรมีการประชาสัมพันธ์ให้ผู้เรียนมีความสนใจมาเรียนในสาขางานเทคนิคคอมพิวเตอร์ให้มากยิ่งขึ้น
๗. สถานศึกษาต้องมีการจัดทำรายวิชาหรือกลุ่มวิชาตามประเด็นการประเมินข้อ ๑-๔ ไม่เกิน ๓ ปี ครบทุกสาขางานที่จัดการเรียนการสอน
๘. ควรมีผลงานหรือได้รับผลงานการแข่งขันกับหน่วยงานภายนอกให้มากขึ้น ควรเลือกสถานประกอบการให้เหมาะสมกับจำนวนนักศึกษา ทั้งระดับ ปวช. และ ปวส. ในการฝึกประสบการณ์ทักษะวิชาชีพ
๙. ควรจัดโครงการ/กิจกรรม ในข้อที่ ๔ และ ๕ ให้ครบตามเกณฑ์ที่กำหนด และให้นักศึกษาทุกคนเข้าร่วมโครงการ
๑๐. ในการออกสำรวจอาจมีความล่าช้า เพราะไม่เจอเจ้าของสถานประกอบการโดยตรง ในปีต่อไป จะทำการนัดหมายกับเจ้าของหรือสถานประกอบการเพื่อรับทราบข้อมูลในการทำงานของนักศึกษาอย่างแท้จริง



ควรจัดให้ทุกฝ่ายมีการประชุมร่วมกันเพื่อวางแผนในการปฏิบัติการ ทำงานตามข้อตกลงกับหน่วยงาน ภายนอก

#### ๕.๒.๔ แนวทางการพัฒนาสถานศึกษา

๑. ควรดำเนินการชี้แจง นักศึกษาเป็นรายบุคคลที่มีผลการเรียนไม่ผ่านเกณฑ์มาดำเนินการลงทะเบียน เรียนเพื่อปรับปรุงผลการเรียน
๒. ควรมีการติดตามกลุ่มนักศึกษาที่เรียนอ่อนและคาดว่าจะไม่สำเร็จการศึกษาตามรุ่น ให้ดำเนินการแก้ไข ผลการเรียนของตนเองโดยการลงทะเบียนเรียนในแต่ละรายวิชา
๓. ควรจัดกระบวนการเรียนในรายวิชา ให้สอดคล้องกับสมรรถนะของผู้เรียนให้สามารถยกระดับผลการ เรียนให้สูงขึ้นและสามารถนำไปใช้ได้จริงในสถานประกอบการ
๔. ควรคัดกรองพฤติกรรมนักศึกษาเป็นรายบุคคลและปรับวิธีการเรียนให้เกิดความหลากหลายเพื่อลด จำนวนผู้เรียนที่ออกกลางคัน ด้วยการเรียนในรูปแบบการศึกษาตามอัธยาศัย
๕. ควรจัดทำแผนบริหารความเสี่ยงในการลดจำนวนผู้เรียนที่ออกกลางคัน เช่น จัดกิจกรรมต่างๆ เพื่อ ส่งเสริมให้นักศึกษาเกิดแรงกระตุ้นที่จะศึกษาเล่าเรียน ให้ความอบอุ่นกับนักศึกษา เป็นที่ปรึกษาให้กับนักศึกษา ในทุกๆ เรื่อง ที่เกิดกับนักศึกษาเพื่อให้นักศึกษารู้สึกอุ่นใจและสบายใจมากที่สุด เช่น การส่ง SMS ถึงผู้ปกครอง การคัดกรองพฤติกรรมนักศึกษากลุ่มเสี่ยง

## ภาคผนวก

- Template มาตรฐานการอาชีวศึกษา ๒๕๕๙
- รายชื่อคณะกรรมการบริหารสถานศึกษา
- รายชื่อคณะผู้จัดทำรายงานการประเมินตนเอง

ตัวบ่งชี้ที่ 1.1															
สาขางาน	จำนวนผู้สำเร็จการศึกษา 1 ปี	จำนวนผู้ที่ได้งานทำ	จำนวนผู้ศึกษาต่อ	จำนวนผู้ประกอบอาชีพอิสระ	รวม	ร้อยละ	จำนวนแบบสำรวจที่ส่ง	จำนวนแบบสำรวจที่ตอบกลับ	ร้อยละ	จำนวนข้อมูลตอบกลับที่มีผลการประเมินเฉลี่ย 3.51-5.00					
										ด้านคุณลักษณะฯ		ด้านสมรรถนะหลักฯ		ด้านสมรรถนะวิชาชีพ	
										จำนวน	ร้อยละ	จำนวน	ร้อยละ	จำนวน	ร้อยละ
ยานยนต์	20	0	17	2	19	95	19	19	100	19	100	19	100	19	100
อิเล็กทรอนิกส์	6	0	5	1	6	100	6	6	100	6	100	6	100	6	100
สถาปัตยกรรม	4	0	3	1	4	100	4	4	100	4	100	4	100	4	100
เทคนิคยานยนต์	32	13	3	5	21	66	21	21	100	21	100	21	100	21	100
อิเล็กทรอนิกส์ อุตสาหกรรม	35	12	8	7	27	77	27	27	100	27	100	27	100	27	100
เทคนิคสถาปัตยกรรม	9	3	3	0	6	67	6	6	100	6	100	6	100	6	100
เทคโนโลยีสารสนเทศ	1	0	0	0	0	0	0	0	0	0	0	0	0	0	0
รวม	107	28	39	16	83	77.57	83	83	100.00	83	100.00	83	100.00	83	100.00

ตัวบ่งชี้ที่ 1.2

สาขางาน	จำนวนผู้เรียน แรกเข้าของรุ่น	จำนวนผู้เรียนที่สำเร็จการศึกษา	ร้อยละ	จำนวนผู้เรียนที่ออกกลางคัน	ร้อยละ	จำนวนผู้เรียนที่ไม่สำเร็จการศึกษา	ร้อยละ
ยานยนต์	44	24	55	3	7	41	93
อิเล็กทรอนิกส์	23	18	78	1	4	15	65
สถาปัตยกรรม	30	21	70	1	3	21	70
เทคนิคยานยนต์	27	21	78	0	0	9	33
อิเล็กทรอนิกส์อุตสาหกรรม	25	22	88	2	8	5	20
เทคนิคสถาปัตยกรรม	3	3	100	0	0	1	33
เทคโนโลยีสารสนเทศ	6	4	67	1	17	2	33
รวม	158	113	71.52	8	5	94	59

ตัวบ่งชี้ที่ 2.3									
สาขางาน	จำนวนครู	จำนวนผู้เรียนทั้งหมด	อัตราส่วนครูต่อผู้เรียน	จำนวนครูที่จบตรงหรือสัมพันธ์กับรายวิชาที่สอน	ร้อยละของครูที่จบตรงหรือสัมพันธ์ฯ	จำนวนครูที่ได้รับการพัฒนา	ร้อยละ	จำนวนครูและบุคลากรทางการศึกษาที่ได้รับเกียรติคุณ ชกย่อง	ร้อยละ
ยานยนต์	4	206	1 :52	4	100.00	4	100.00	4	100.00
อิเล็กทรอนิกส์	3	73	1 :24	3	100.00	3	100.00	3	100.00
สถาปัตยกรรม	3	68	1 :23	3	100.00	3	100.00	3	100.00
เทคนิคยานยนต์	3	81	1 :27	3	100.00	3	100.00	3	100.00
อิเล็กทรอนิกส์อุตสาหกรรม	2	42	1 :21	2	100.00	2	100.00	2	100.00
เทคนิคสถาปัตยกรรม	2	6	1 :3	2	100.00	2	100.00	2	100.00
เทคโนโลยีสารสนเทศ	3	6	1 :2	3	100.00	3	100.00	2	66.67
รวมทุกสาขางาน	20	482	1:24	20	100.00	20	100.00	19	95.00
ครูสามัญ	10		1:48	10	100.00	10	100.00	5	50.00
รวมทั้งหมด	30		1:16	30	100.00	30	100.00	24	80.00
บุคลากรทางการศึกษา	3							0	0
อัตราส่วนบุคลากรต่อครู	1 : 10								
รวม	33	482	1:16	30	100.00	30	100.00	24	72.73

**ตัวบ่งชี้ที่ 2.4**

สาขางาน	งบดำเนินการ	ค่าวัสดุฝึก อุปกรณ์ และสื่อสำหรับการเรียนการสอน	ร้อยละของรายจ่ายค่าวัสดุฝึกฯ	รายจ่ายในการส่งเสริมสนับสนุนให้ผู้เรียนไปบริการวิชาการ วิชาชีพ	ร้อยละของรายจ่ายในการไปบริการวิชาการ วิชาชีพ	รายจ่ายในการส่งเสริมสนับสนุน การจัดทำโครงการพัฒนาทักษะ วิชาชีพ	ร้อยละของรายจ่ายในการจัดทำโครงการฯ	รายจ่ายในการส่งเสริมสนับสนุน การจัดกิจกรรมด้านต่างๆ	ร้อยละของรายจ่ายในการจัดกิจกรรม
ยานยนต์	14,256,000.00	532,300.00	3.73	188,263.00	1.32	320,800.00	2.25	305,452.00	2.14
อิเล็กทรอนิกส์		188,500.00	1.32	66,715.00	0.47	113,500.00	0.80	108,243.00	0.76
สถาปัตยกรรม		175,600.00	1.23	62,144.00	0.44	105,800.00	0.74	100,829.00	0.71
เทคนิคยานยนต์		209,200.00	1.47	74,026.00	0.52	126,000.00	0.88	120,105.00	0.84
อิเล็กทรอนิกส์อุตสาหกรรม		108,400.00	0.76	38,384.00	0.27	65,300.00	0.46	62,277.00	0.44
เทคนิคสถาปัตยกรรม		15,500.00	0.11	5,484.00	0.04	9,300.00	0.07	8,897.00	0.06
เทคโนโลยีสารสนเทศ		15,500.00	0.11	5,484.00	0.04	9,300.00	0.07	8,897.00	0.06
รวม	14,256,000.00	1,245,000.00	8.73	440,500.00	3.09	750,000.00	5.26	714,700.00	5.01

ตัวบ่งชี้ที่ 2.6							
สาขางาน	จำนวนผู้เรียน	จำนวนบุคคล หน่วยงานที่ร่วมมือ ในการจัดการศึกษาฯ	สัดส่วนระหว่าง ผู้เรียน : หน่วยงาน ที่ให้ความร่วมมือ	จำนวนความร่วมมือช่วยเหลือจากบุคคล ชุมชน สมาคม ชมรม สถานประกอบการ หน่วยงานที่เกี่ยวข้องในการรับเชิญเป็นครู พิเศษ วิทยากร	จำนวนทุนการศึกษา	สัดส่วน ระหว่างทุน : ผู้เรียน (1:100)	จำนวนความร่วมมือช่วยเหลือจากบุคคล ชุมชน สมาคม ชมรม สถาน ประกอบการ หน่วยงานที่เกี่ยวข้องใน การบริจาคเงิน หรือวัสดุอุปกรณ์ หรือ ครุภัณฑ์หรือสิ่งอื่น ๆ
ยานยนต์	206	24	1 :9	2	11	1 :19	2
อิเล็กทรอนิกส์	73	15	1 :5	1	3	1 :24	3
สถาปัตยกรรม	68	17	1 :4	1	1	1 :68	-
เทคนิคยานยนต์	81	6	1 :14	1	1	1 :81	-
อิเล็กทรอนิกส์อุตสาหกรรม	42	4	1 :11	1	-	0	1
เทคนิคสถาปัตยกรรม	6	2	1 :3	1	-	0	-
เทคโนโลยีสารสนเทศ	6	3	1 :2	1	-	0	-
รวม	482	71	1 :7	7	สาขา	1 :30	6

ตัวบ่งชี้ที่ 3.1						
สาขางาน	จำนวนครู	จำนวนครูที่จัดทำแผนการจัดการเรียนรู้รายวิชาตามเกณฑ์ที่กำหนด	จำนวนครูที่จัดการเรียนการสอน ตามแผนฯ และมีการบันทึกหลังการสอน	จำนวนครูที่นำผลจากการวัดผลและการประเมินผลการเรียนฯไปใช้ในการพัฒนาผู้เรียน	จำนวนครูที่ได้รับการนิเทศการจัดการเรียนการสอน	จำนวนครูที่แก้ไขปัญหา โดยการศึกษาหรือการวิจัยอย่างน้อย 1 รายวิชาฯ
ยานยนต์	4	4	4	4	4	4
อิเล็กทรอนิกส์	3	3	3	3	3	3
สถาปัตยกรรม	3	3	3	3	3	3
เทคนิคยานยนต์	3	3	3	3	3	3
อิเล็กทรอนิกส์อุตสาหกรรม	2	2	2	2	2	2
เทคนิคสถาปัตยกรรม	2	2	2	2	2	2
เทคโนโลยีสารสนเทศ	3	3	3	3	3	3
ครูสามัญ	10	10	10	10	10	10
รวม	30	30	30	30	30	30



ตัวบ่งชี้ที่ 3.2						
สาขางาน	จำนวนครู	จำนวนครูที่ศึกษาสำรวจข้อมูลความต้องการในการพัฒนารายวิชาหรือกลุ่มวิชา	จำนวนครูที่พัฒนารายวิชาหรือกลุ่มวิชาตามเกณฑ์ที่กำหนด	จำนวนครูที่ได้รับการส่งเสริมสนับสนุน สื่อการสอนฯ	จำนวนครูที่สถานศึกษาส่งเสริมสนับสนุน กำกับดูแลให้มีการติดตามตรวจสอบประเมินผลฯ	จำนวนรายวิชาหรือกลุ่มวิชาที่พัฒนาตามเกณฑ์ที่กำหนดไว้ไม่เกิน 3 ปีครบทุกสาขางาน
ยานยนต์	4	4	4	4	4	4
อิเล็กทรอนิกส์	3	3	3	3	3	3
สถาปัตยกรรม	3	3	3	3	3	3
เทคนิคยานยนต์	3	3	3	3	3	3
อิเล็กทรอนิกส์อุตสาหกรรม	2	2	2	2	2	2
เทคนิคสถาปัตยกรรม	2	2	2	2	2	2
เทคโนโลยีสารสนเทศ	3	3	3	3	3	3
ครูสามัญ	10	0	0	0	0	0
รวม	30	20	20	20	20	20

ตัวบ่งชี้ที่ 3.3

สาขางาน	จำนวนผู้เรียนทั้งหมด	จำนวนผู้เรียนระบบทวิภาคี	ร้อยละของผู้เรียนทวิภาคี	จำนวนครั้งที่ครูออกไปนิเทศการฝึกประสบการณ์	จำนวนผู้เรียนที่ทำโครงการฯ	จำนวนโครงการฯ	ผลงานที่นำไปใช้ประโยชน์	ร้อยละของผลงานที่นำไปใช้ประโยชน์	จำนวนผู้เรียนที่ลงทะเบียนเรียนครบทุกรายวิชา	จำนวนผู้เรียนที่ผ่านการประเมินมาตรฐานฯ ครั้งแรก	ร้อยละของผู้เรียนที่ผ่านการประเมิน	จำนวนผู้เรียนที่ได้รับรางวัลฯ	ร้อยละของผู้เรียนที่ได้รับรางวัล
ยานยนต์	206	0	0.00	2	48	16	16	100	47	45	95.74	11	5.34
อิเล็กทรอนิกส์	73	0	0.00	2	35	12	12	100	25	25	100	18	24.66
สถาปัตยกรรม	68	0	0.00	2	36	12	12	100	36	36	100	12	17.65
เทคนิคยานยนต์	81	0	0.00	2	27	14	14	100	26	25	96.15	1	1.23
อิเล็กทรอนิกส์อุตสาหกรรม	42	22	52.38	2	24	12	12	100	24	24	100	3	7.14
เทคนิคสถาปัตยกรรม	6	0	0.00	2	6	3	3	100	6	5	83.33	0	0.00
เทคโนโลยีสารสนเทศ	6	0	0.00	2	6	5	5	100	6	6	100	6	100.00
รวม	482	22	4.56	14	182	74	74	100.00	170	166	97.65	51	10.58

ตัวบ่งชี้ที่ 3.4

สาขางาน	จำนวนผู้เรียนทั้งหมด	จำนวนกิจกรรมด้านการรักษาติฯ	จำนวนผู้เรียนที่เข้าร่วมกิจกรรมไม่น้อยกว่า 1 กิจกรรม	จำนวนกิจกรรมด้านอนุรักษ์สิ่งแวดล้อม	จำนวนผู้เรียนที่เข้าร่วมกิจกรรมไม่น้อยกว่า 1 กิจกรรม	จำนวนกิจกรรมกีฬาและนันทนาการ	จำนวนผู้เรียนที่เข้าร่วมกิจกรรมไม่น้อยกว่า 1 กิจกรรม	จำนวนกิจกรรมด้านการส่งเสริมการดำรงตนตามปรัชญาของเศรษฐกิจพอเพียง	จำนวนผู้เรียนที่เข้าร่วมกิจกรรมไม่น้อยกว่า 1 กิจกรรม	จำนวนกิจกรรมการบริการวิชาการวิชาชีพหรือทำประโยชน์ต่อชุมชนสังคม	จำนวนผู้เรียนที่เข้าร่วมกิจกรรมไม่น้อยกว่า 1 กิจกรรม
ยานยนต์	193	7	193	5	193	7	193	5	193	2	193
อิเล็กทรอนิกส์	71	7	71	5	71	7	71	5	71	2	71
สถาปัตยกรรม	58	7	58	5	58	7	58	5	58	2	58
เทคนิคยานยนต์	77	7	77	5	77	7	77	5	77	2	77
อิเล็กทรอนิกส์อุตสาหกรรม	41	7	41	5	41	7	41	5	41	2	41
เทคนิคสถาปัตยกรรม	6	7	6	5	6	7	6	5	6	2	6
เทคโนโลยีสารสนเทศ	6	7	6	5	6	7	6	5	6	2	6
รวม	452	7	452	5	452	7	452	5	452	14	452

คณะกรรมการบริหารสถานศึกษา  
อนุมัติรายงานการประเมินคุณภาพภายใน ประจำปี ๒๕๕๙

ที่	ชื่อ-สกุล	ตำแหน่ง
๑	ดร.มรกต สุวรรณชิน	ประธานกรรมการ
๒	ดร.กิตติพัฒน์ สุวรรณชิน	กรรมการ
๓	ดร.ฉัตรทิพย์ สุวรรณชิน	กรรมการ
๔	นายสมชาติ พึ่งพินิจ	กรรมการ
๕	นางอมราวดี คุณยศยิ่ง	กรรมการ
๖	นายมารุต ศิริธร	กรรมการและเลขานุการ

คณะกรรมการจัดทำรายงานการประเมินคุณภาพภายใน ประจำปี ๒๕๕๙

๑.	นายมารุต	ศิริธร	ประธาน
๒.	นายนพดล	จิระนันทราพร	รองประธาน
๓.	นางอมราวดี	คุณยศยิ่ง	รองประธาน
๔.	นายพิเชษฐ	ธรรมจักร	รองประธาน
๕.	นายสุวัฒน์	สุรียววงศ์	รองประธาน
๖.	นายกิตติชัย	ตนตรง	รองประธาน
๗.	นางสาวณัฐปภัสร	พงศ์ธนาภัก	กรรมการ
๘.	นางสาวชญาณ์รัฐ	คุณยศยิ่ง	กรรมการ
๙.	นางราตรี	ไชยา	กรรมการ
๑๐.	นางสาวแสงดาว	อุษา	กรรมการ
๑๑.	นางสุชาดา	บาลี	กรรมการ
๑๒.	นางสาวรสสุคนธ์	ลำจวน	กรรมการ
๑๓.	นายสุรัช	ทองแก้ว	กรรมการ
๑๔.	นางสาวยลธิดา	ฝั้นริยะ	กรรมการ
๑๕.	นายพนัฒร์	กิตติยา	กรรมการ
๑๖.	นายทฤษฎีกร	ลำเจียกหอม	กรรมการ
๑๗.	นางสาวพงษ์วิภา	เทวีลาภรณ์	กรรมการ
๑๘.	นายอัษฎากร	คำโชติรส	กรรมการ
๑๙.	ว่าที่ ร.ต. นพดล	เอี่ยมใจ	กรรมการ
๒๐.	นายวิชูกร	บัวคำขาว	กรรมการ
๒๑.	นายนฤเดช	คิณนาระดี	กรรมการ
๒๒.	นายวิทธิพล	บุญเดชาวรรณ	กรรมการ
๒๓.	นายรัชชัย	ภิรมศรี	กรรมการ
๒๔.	นายสรายุทธ	บุญเลา	กรรมการ
๒๕.	นายอรรถนพ	พรมดี	กรรมการ
๒๖.	นายเสกสรร	การใจเย็น	กรรมการ
๒๗.	นายจิตรพงษ์	ปิ่นตาปวง	กรรมการ
๒๘.	นายณัฐภูมิ	จาระธรรม	กรรมการ
๒๙.	นางสาวรินรดา	ยอดกัณฑ์	กรรมการ
๓๐.	นางสาวจันทร์จิรา	พรมลา	กรรมการและเลขานุการ